

Materiały do zgłoszenia:

Remont drogi gminnej w miejscowości Stare Kostry
zlokalizowanej na działkach o numerach ewidencyjnych gruntów: 85 i 238
od km rob. 0+000 do km rob. 0+535
położonej w obrębie gruntów miejscowości Stare Kostry i Kostry-Podsędkowięta
gmina Klukowo

Działki, na której realizowana jest inwestycja:

nr 238 - obręb gruntów miejscowości Stare Kostry
nr 85- obręb gruntów miejscowości Kostry-Podsędkowięta

Inwestor: Wójt Gminy Klukowo
ul. Mazowiecka 14; 18-214 Klukowo

Wykonał: mgr inż. Marcin Korcz
18-200 Brzóska Falki, ul. Łąkowa 24
Upr. Nr PDL/0043/OWOD/07

mgr inż. Marcin Korcz
Nr upr. PDL/0043/OWOD/07

SPIS ZAWARTOŚCI OPRACOWANIA

1. Strona tytułowa
2. Spis zawartości opracowania
3. Opis techniczny
4. Mapa do celów projektowych - skala 1:500 - stan pierwotny
5. Mapa orientacyjna
6. Projekt zagospodarowania terenu
7. Przekrój konstrukcyjny porzecznicy
8. Oświadczenie
9. Kserokopia decyzji stwierdzającej przygotowanie zawodowe
10. Kserokopia zaświadczenia o przynależności do Izby Inżynierów Budownictwa

OPIS TECHNICZNY

do remontu drogi gminnej w miejscowości Stare Kostry zlokalizowanej na działkach o numerach ewidencyjnych gruntów: 85 i 238 od km rob. 0+000 do km rob. 0+535 położonych w obrębie gruntów miejscowości Stare Kostry i Kostry-Podsędkowięta gmina Klukowo

1. Przedmiot i zakres opracowania

Przedmiotem opracowania jest remont drogi gminnej w miejscowości Stare Kostry zlokalizowanej na działkach o numerach ewidencyjnych gruntów: 85 i 238 od km rob. 0+000 do km rob. 0+535 położonej w obrębie gruntu miejscowości Stare Kostry i Kostry-Podsędkowięta gmina Klukowo.

Inwestycja zlokalizowana jest na działkach nr: 85 i 238 OBRĘB STARE KOSTRY I KOSTRY-PODSEDKOWIĘTA.

Niniejsze opracowanie zawiera rozwiązania sytuacyjne oraz konstrukcyjne nawierzchni. Zakresem opracowania objęto remont drogi o przekroju trasowym jednojezdniowym o szerokości jezdni 4,00m i długości 535,00m.

Na przedmiotowej drodze planuje się:

- remont istniejącej nawierzchni asfaltowej
- wyrównanie podbudowy z mieszanki kruszywa łamanego 0/31,5 C 50/30, stabilizowanego mechanicznie, średnia grubość warstwy po zagęszczeniu 10cm
- wykonanie warstwy wiążącej grubości 3cm z mieszanki mineralno-asfaltowej KR 1÷2
- wykonanie warstwy ścieralnej grubości 4cm z mieszanki mineralno-asfaltowej KR 1÷2
- wykonanie poboczy z mieszanki kruszywa łamanego 0/31,5; C 50/30, stabilizowanego mechanicznie grubość warstwy po zagęszczeniu 8cm

Przewiduje się powierzchniowe odwodnienie drogi poprzez zaprojektowanie spadków poprzecznych w kierunku pasa zieleni na zasadach dotychczasowych, poprzez utwardzone pobocze gdzie zostaną wchłonięte przez dobrze przepuszczalny grunt pasa drogowego. Roboty związane z remontem drogi gminnej nie będą powodowały ingerencji w istniejące rowy przydrożne. Spływ wód opadowych i roztopowych poprzez odpowiednie spadki poprzeczne i podłużne nie będzie powodował szkód na sąsiednich działkach przyległych do pasa drogowego remontowanej drogi gminnej.

2. Podstawa opracowania

Projekt opracowano na zlecenie Gminy Klukowo na podstawie:

- Mapy ewidencyjnej w skali 1:5000, pozyskanej ze Starostwa Powiatowego w Wysokiem Mazowieckiem
- Rozporządzenia Ministra Infrastruktury z dnia 24.06.2022r. w sprawie przepisów techniczno-budowlanych dotyczących dróg publicznych
- Rozporządzenia Ministra Rozwoju z dnia 11.09.2020r. w sprawie szczegółowego zakresu i formy projektu budowlanego
- Ustawy z dnia 20.07.2017r. Prawo Wodne

- Ustawy z dnia 07.07.1994r. Prawo Budowlane
- Wizji lokalnej w terenie
- Uzgodnień z Inwestorem dotyczących technologii i zakresu prac

3. Inwestor

Gmina Klukowo
ul. Mazowiecka 14
18 - 214 Klukowo

4. Stan istniejący

4.1. Dane ogólne

Inwestycja swoim zasięgiem obejmuje teren miejscowości Stare Kostry.

Istniejąca droga posiada przekrój trasowy jedno-jezdniowy o szerokości jezdni 4,00m; klasa drogi L. Szerokość pasa drogowego wynosi 5,50m ÷ 6,50m. W obrębie planowanych robót nie występują obszary objęte ochroną historyczną, kulturową bądź archeologiczną.

Projektowana inwestycja mieści się w istniejącym pasie drogowym.

Lokalizacja drogi przedstawiona została na planie orientacyjnym oraz planie sytuacyjnym w skali 1:5000.

Przedmiotowe przedsięwzięcie obejmuje remont nawierzchni drogi; wyrównanie istniejącej nawierzchni kruszywem łamanym 0/31,5; wykonanie warstwy wiążącej; wykonanie warstwy ścieralnej oraz wykonanie poboczy z kruszywa łamanego 0/31,5 w miejscowości Stare Kostry, gmina Klukowo, powiat wysokomazowiecki, województwo podlaskie.

4.2. Przebieg jezdni

W/w droga przebiega przez teren luźno zabudowany miejscowości Stare Kostry.

Początek i koniec remontowanej drogi gminnej zaznaczono na mapie orientacyjnej oraz planie zagospodarowania terenu.

4.3. Przekroje normalne

Istniejąca droga posiada przekrój trasowy jedno-jezdniowy o szerokości 4,00 m; klasa drogi L. Szerokość pasa drogowego wynosi 5,50m ÷ 6,50m.

Wzdłuż jezdni zlokalizowane są zjazdy indywidualne na pola o nawierzchni żwirowo-gruntowej.

Istniejąca nawierzchnia na drodze gminnej nie ma właściwego profilu poprzecznego co utrudnia odwodnienie istniejącego terenu, zaś liczne ubytki i koleiny powodują utrudnienia w ruchu pieszym i mechanicznym.

4.4. Uzbrojenie techniczne

Teren, na którym położona jest droga gminna uzbrojony jest w napowietrzną sieć energetyczną, podziemną sieć wodociągową. Uzbrojenie istniejące nie koliduje z remontem drogi gminnej. W rejonie przejść napowietrznych sieci uzbrojenia terenu

zachowano wymaganą skrajnię drogową. Wykonanie robót ziemnych w bezpośrednim sąsiedztwie sieci, takich jak: elektroenergetyczne i wodociągowe powinny być poprzedzone określeniem przez kierownika budowy bezpiecznej odległości, w jakiej mogą być one wykonywane od istniejącej sieci. W razie konieczności roboty ziemne przy uzbrojeniu terenu będą wykonywane ręcznie pod nadzorem gestora sieci.

4.5. Badania geotechniczne

Z wykonanych analiz wynika, że na odcinku przewidzianym do wykonania w/w inwestycji podłoże może być zaliczone do grupy G1. Grunty w strefie w/w drogi są piaszczyste oraz pochodzenia organicznego a poziom wód gruntowych zalega na głębokości około 1,80m ÷ 2,00m.

Przyjęto kategorię ruchu KR 1÷2.

4.6. Stan techniczny

Istniejąca droga gminna posiada przekrój trasowy jedno-jezdniowy o szerokości 4,00 m; klasa drogi L. Szerokość pasa drogowego wynosi 5,50m ÷ 6,50m.

Wzdłuż jezdni zlokalizowane są zjazdy indywidualne na pola o nawierzchni żwirowo-gruntowej.

Istniejąca nawierzchnia na drodze gminnej nie ma właściwego profilu poprzecznego co utrudnia odwodnienie istniejącego terenu, zaś liczne ubytki i koleiny powodują utrudnienia w ruchu pieszym i mechanicznym.

4.7. Odwodnienie

Odprowadzenie wody opadowej i roztopowej będzie powierzchniowe poprzez zaprojektowanie spadków poprzecznych w kierunku pasa zieleni na zasadach dotychczasowych, poprzez utwardzone pobocze gdzie zostaną wchłonięte przez dobrze przepuszczalny grunt pasa drogowego. Roboty związane z remontem drogi gminnej nie będą powodowały ingerencji w istniejące rowy przydrożne. Spływ wód opadowych i roztopowych poprzez odpowiednie spadki poprzeczne i podłużne nie będzie powodował szkód na sąsiednich działkach przyległych do pasa drogowego remontowanej drogi gminnej.

4.8. Obiekty inżynierskie

Brak.

4.9. Warunki ruchowe

Ruch mechaniczny odbywa się poprawnie. Ruch pieszego obecnie odbywa się drogą jak również nieutwardzony poboczem z licznymi zadoleniami.

5. Stan projektowany

5.1. Cel

Celem opracowania jest remont nawierzchni drogi gminnej w miejscowości Stare Kostry.

Na przedmiotowej drodze planuje się:

- wyrównanie podbudowy z mieszanki kruszywa łamanego 0/31,5 C 50/30, stabilizowanego mechanicznie, średnia grubość warstwy po zagęszczeniu 10cm
- wykonanie warstwy wiążącej grubości 3cm z mieszanki mineralno-asfaltowej KR 1÷2
- wykonanie warstwy ścieralnej grubości 4cm z mieszanki mineralno-asfaltowej KR 1÷2
- wykonanie poboczy z mieszanki kruszywa łamanego 0/31,5; C 50/30, stabilizowanego mechanicznie grubość warstwy po zagęszczeniu 8cm

Odwodnienie odbywa się poprzez powierzchniowy spływ wód w kierunku pasa zieleni na zasadach dotychczasowych, poprzez utwardzone pobocze gdzie zostaną wchłonięte przez dobrze przepuszczalny grunt pasa drogowego.

Przez prace remontowe zgodnie z ustawą z dnia 7 lipca 1994 roku Prawo Budowlane, należy rozumieć wykonywanie w istniejącym obiekcie budowlanym robót budowlanych polegających na odtworzeniu stanu pierwotnego, a niestanowiących bieżącej konserwacji, przy czym dopuszcza się stosowanie wyrobów budowlanych innych niż użyto w stanie pierwotnym.

Istniejące zjazdy będą wyrównane do poziomu asfaltu.

Wysokościowo istniejąca niweleta drogi nie ulegnie znaczącym zmianom i poddana będzie jedynie nieznacznej korekcie wynikającej z profilowania drogi.

Nie przewiduje się wycinki zadrzewienia i innej ingerencji w istniejącą zielen.

Planowane roboty mieszczą się w granicach istniejącego pasa drogowego.

Droga po remoncie nie zmieni swojej funkcji i kategorii.

Zakres robót polega na odtworzeniu stanu pierwotnego i nie nastąpi zmiana parametrów technicznych i eksploatacyjnych istniejącej drogi.

Inwestycja jest pierwszym odcinkiem objętym przebudową i nie podlegają sumowaniu parametry opisane w § 3 ust. 2 pkt. 2 rozporządzenia Rady Ministrów z dnia 10 września 2019r. w sprawie przedsięwzięć mogących znacząco oddziaływać na środowisko.

5.2. Przebieg trasy

Remont nawierzchni drogi gminnej nie ma wpływu na zmianę długości i kilometrażu ewidencyjnego.

Początek i koniec remontowanej drogi dowiązано wysokościowo do wysokości istniejącej nawierzchni bitumicznej oraz lokalnych warunków terenowych (istniejących wjazdów).

Korektę nawierzchni drogi dokonano w ten sposób, aby zapewnić odpowiednie spadki podłużne i poprzeczne oraz w celu uzyskania płynności niwelety i odprowadzenia wód opadowych w kierunku pasa zieleni na zasadach dotychczasowych.

5.3. Skrzyżowania

Dostępność dróg bez zmian - zakres prac objętych niniejszym opracowaniem mieści się w pasie dróg gminnych.

5.4. Dostępność drogi

Bez zmian.

5.5. Projektowane elementy ulicy związane z bezpieczeństwem

Bez zmian.

5.6. Projektowane przekroje normalne

Niweletę nawierzchni bitumicznej na drodze gminnej dostosować do lokalnych warunków terenowych (istniejących wjazdów). Dopuszcza się miejscowe, minimalne zmiany wysokości niwelety w celu usprawnienia odwodnienia korpusu drogowego.

Na przekroju konstrukcyjnym - normalnym w/w jezdni pokazano szerokość i spadki poprzeczne oraz konstrukcję.

Na remontowanej drodze gminnej zostanie zastosowany spadek daszkowy poprzeczny wynoszący 2% skierowany w kierunku poboczy, na łukach wg normatywu.

Przekroje normalne:

- droga klasy - L,
- kategoria ruchu - KR 1÷2,
- $V_p=30$ km/h,
- szerokość pasa drogowego - bez zmian - 5,50m ÷ 6,50m,
- szerokość nawierzchni bitumicznej na drodze gminnej - bez zmian - 4,00m.

5.7. Projektowana konstrukcja nawierzchni

Na całej długości remontowanej drogi gminnej przyjęto następującą konstrukcję:

- wyrównanie podbudowy z mieszanki kruszywa łamanego 0/31,5 C 50/30, stabilizowanego mechanicznie, średnia grubość warstwy po zagęszczeniu 10cm
- wykonanie warstwy wiążącej grubości 3cm z mieszanki mineralno-asfaltowej KR 1÷2
- wykonanie warstwy ścieralnej grubości 4cm z mieszanki mineralno-asfaltowej KR 1÷2
- wykonanie poboczy z mieszanki kruszywa łamanego 0/31,5; C 50/30, stabilizowanego mechanicznie grubość warstwy po zagęszczeniu 8cm

5.8. Odwodnienie

Odprowadzenie wody opadowej i roztopowej będzie powierzchniowe poprzez zaprojektowanie spadków poprzecznych w kierunku pasa zieleni na zasadach dotychczasowych, poprzez utwardzone pobocze gdzie zostaną wchłonięte przez dobrze

przepuszczalny grunt pasa drogowego. Roboty związane z remontem drogi gminnej nie będą powodowały ingerencji w istniejące rowy przydrożne. Spływ wód opadowych i roztopowych poprzez odpowiednie spadki poprzeczne i podłużne nie będzie powodował szkód na sąsiednich działkach przyległych do pasa drogowego remontowanej drogi gminnej.

5.9. Obiekty inżynieryjne

Brak.

5.10. Kolidujące uzbrojenie

Wodociąg:

Nie koliduje z remontem nawierzchni drogi gminnej.

Energetyka:

Nie koliduje z remontem nawierzchni drogi gminnej.

Telekomunikacja:

Nie koliduje z remontem nawierzchni drogi gminnej.

Uzbrojenie istniejące nie koliduje z remontem drogi gminnej. W rejonie przejść napowietrznych sieci uzbrojenia terenu zachowano wymaganą skrajnię drogową. Wykonanie robót ziemnych w bezpośrednim sąsiedztwie sieci, takich jak: elektroenergetyczne i wodociągowe powinny być poprzedzone określeniem przez kierownika budowy bezpiecznej odległości, w jakiej mogą być one wykonywane od istniejącej sieci. W razie konieczności roboty ziemne przy uzbrojeniu terenu będą wykonywane ręcznie pod nadzorem gestora sieci.

5.11. Gospodarka zielenią

Bez zmian.

6. Rozbiórki

Projekt nie przewiduje prac rozbiórkowych.

7. Zestawienie powierzchni

Powierzchnia nawierzchni robót drogowych wg kosztorysu robót.

8. Zgodność z miejscowym planem zagospodarowania robót

Obszar oddziaływania obiektu ograniczy się do granic działek objętych inwestycją. Inwestycja mieści się w granicach pasa drogowego.

9. Tereny górnicze

Nie występują.

10. Ochrona środowiska

Remont nawierzchni jezdni drogi gminnej będzie miał pozytywny wpływ na środowisko. Zdecydowanie poprawi się komfort i bezpieczeństwo ruchu mechanicznego, pieszego oraz odprowadzenie wód opadowych.

Wykonanie nawierzchni bitumicznej na drodze gminnej zmniejszy poziom wibracji i hałasu, które są szkodliwe dla zdrowia człowieka oraz jakości środowiska, nie pogarszając walorów estetycznych środowiska.

Planowana inwestycja polegająca na podniesieniu parametrów technicznych i eksploatacyjnych wpłynie na polepszenie komfortu, zwiększy bezpieczeństwo wszystkich użytkowników drogi oraz poprawi odprowadzenie wód opadowych.

Dostosowując się do wymogów ochrony środowiska projekt przewiduje:

- w całym przedsięwzięciu zastosowanie materiałów dopuszczonych do stosowania w budownictwie na podstawie odpowiednich atestów lub deklaracji zgodności z obowiązującymi normami
- wykonanie nawierzchni drogi w sposób zapewniający odprowadzenie wód opadowych

11. Informacja o Planie Bezpieczeństwa i Ochrony Zdrowia

Oddzielne opracowanie (Informacja o Planie Bezpieczeństwa i Ochronie Zdrowia).

Do sporządzenia lub zapewnienia sporządzenia Planu Bezpieczeństwa i Ochrony Zdrowia podczas wykonywania robót zobowiązany jest Kierownik Budowy zgodnie z Rozporządzeniem Ministra Infrastruktury z dnia 26.06.2003r.

Projektowany remont nie stwarza szczególnych zagrożeń dla pracowników wykonawcy i osób postronnych przy przestrzeganiu zasad ujętych w powszechnie obowiązujących przepisach BHP.

Wytyczne do sporządzenia Planu Bezpieczeństwa i Ochrony Zdrowia

Przy sporządzeniu planu BIOZ należy kierować się obowiązującymi warunkami technicznymi prowadzenia robót, przepisami BHP, P. Poż. a w szczególności:

- Rozporządzenia Ministrów oraz Administracji Gospodarki Terenowej i Ochrony Środowiska z dnia 10.02.1977r. w sprawie bezpieczeństwa i higieny pracy przy wykonywaniu robót drogowych i mostowych
- Rozporządzenia Ministrów Pracy i Opieki Społecznej oraz Zdrowia w sprawie bezpieczeństwa i higieny pracy pracowników zatrudnionych przy ręcznym dźwiganiu i przenoszeniu ciężarów
- Rozporządzenia Ministra Pracy i Polityki Socjalnej z dnia 28.05.1996r. w sprawie szczegółowych zasad szkolenia w dziedzinie bezpieczeństwa i higieny pracy
- Rozporządzenia Ministra Pracy i Polityki Socjalnej z dnia 26.09.1997r. w sprawie ogólnych przepisów bezpieczeństwa i higieny pracy

Informacja do Planu Bezpieczeństwa i Ochrony Zdrowia

W związku z tym, iż remont nawierzchni jezdni drogi gminnej w miejscowości Stare Kostry nie stwarza szczególnie wysokiego ryzyka powstania zagrożenia bezpieczeństwa i zdrowia ludzi, a w szczególności przysypania ziemią w głębokich wykopach czy upadku z dużej wysokości, przy pracach nie występują działania substancji chemicznych lub czynników biologicznych zagrażających życiu i zdrowiu ludzi, prowadzone prace nie stwarzają zagrożenia promieniowaniem jonizującym, prace nie są prowadzone pod ziemią czy wodą lub przy użyciu materiałów wybuchowych itp. Zrezygnowano ze szczegółowego opisu przeciwdziałania tym zagrożeniom.

Do najważniejszych zagrożeń występujących podczas prowadzenia robót drogowych można zaliczyć:

- nadmierne zapylenie,
- złe warunki atmosferyczne,
- nadmierne natężenie hałasu,
- dźwiganie i przemieszczanie materiałów,
- prace pod ruchem,
- niebezpieczeństwo urazu, zranienie przy pracy ze sprzętem do robót drogowych.

Sposób eliminowania zagrożeń:

- prawidłowe użytkowanie odzieży ochronnej,
- stosowanie środków i sprzętu ochrony osobistej,
- używanie odzieży i obuwia roboczego,
- znajomość i stosowanie się pracowników do przepisów BHP,
- odpowiednie oznakowanie prowadzonych robót,
- znajomość strefy zagrożenia podczas pracy sprzętu.

Na czas wykonywania robót w pasie drogowym wykonawca powinien opracować projekt czasowej organizacji ruchu, który będzie podstawą oznakowania ulicy w czasie realizacji robót drogowych i jednocześnie oznaczeniem i zabezpieczeniem odcinka wykonywanych robót na drodze.

12. Stan terenowo - prawny

Inwestycja zlokalizowana jest na działce:

obręb Stare Kostry i Kostry-Podsędkowięta

Działki nr: 85 i 238 - działki znajdujące się w administracji Urzędu Gminy Klukowo i stanowiące własność Gminy Klukowo.

13. Uwagi końcowe

Wszystkie roboty należy wykonać przy odpowiednim ich oznakowaniu zgodnie z zasadami bezpieczeństwa i higieny pracy z zachowaniem zasad określonych w Polskich Normach i Szczegółowych Specyfikacjach Technicznych.

Do wykonania robót należy stosować materiały dopuszczone do obrotu i powszechnego lub jednostkowego stosowania w budownictwie.

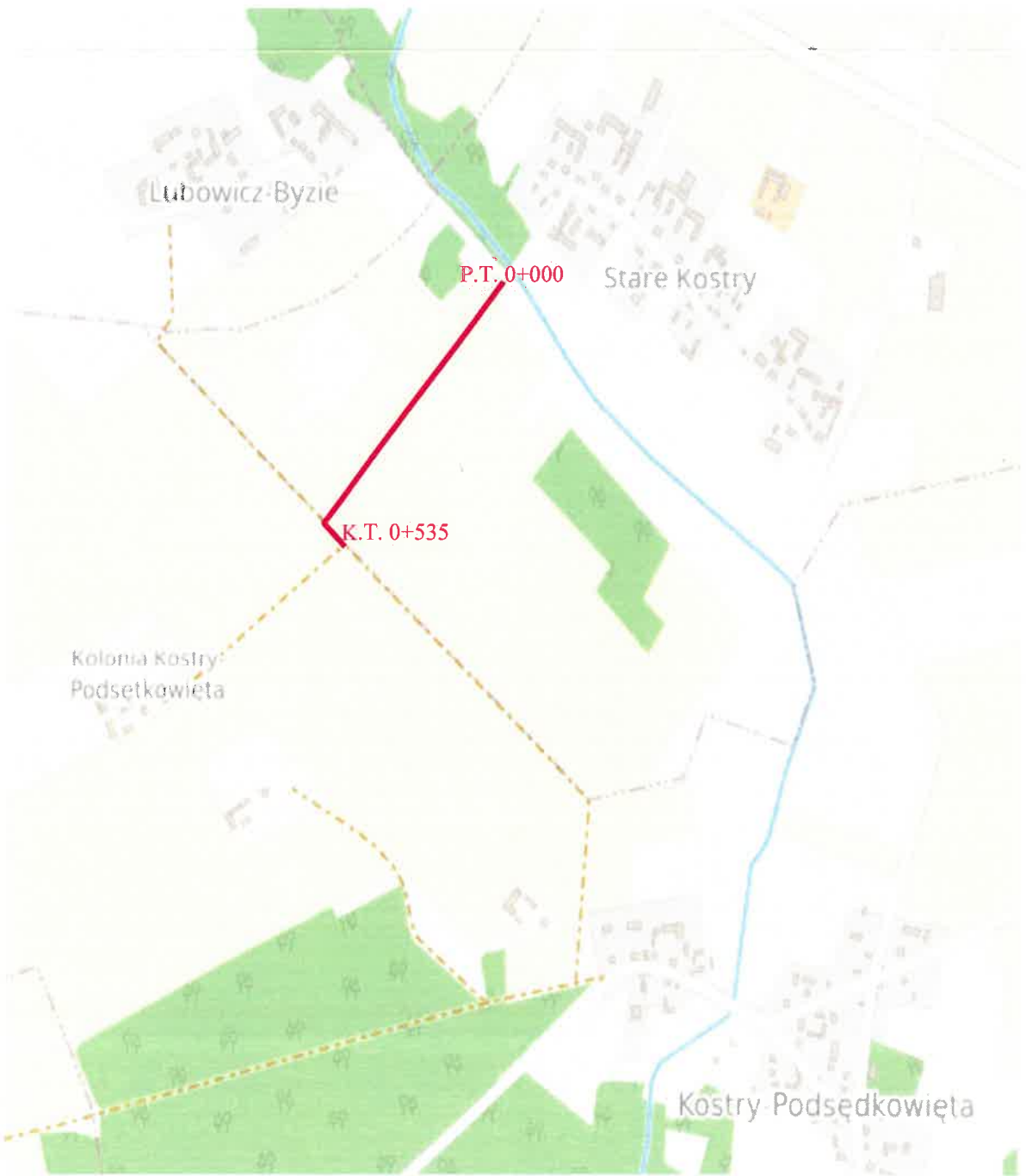
14. Organizacja ruchu drogowego

W związku z robotami na drodze nie wprowadza się zmian w istniejącej stałej organizacji ruchu. Ze względu na brak możliwości wykonania robót związanych z remontem przy całkowitym zamknięciu ruchu, roboty należy wykonywać przy dopuszczeniu ruchu lokalnego.

W trakcie prowadzenia robót należy przestrzegać obowiązujących zasad oznakowania zgodnie z Rozporządzeniem Ministra Infrastruktury z dnia 03.07.2003r. w sprawie szczegółowych warunków technicznych dla znaków i sygnałów drogowych oraz urządzeń bezpieczeństwa ruchu drogowego i warunków ich umieszczania na drogach.


mgr inż. Marcin Korcz
Nr upr. PD/0043/OWOD/07

MAPA ORIENTACYJNA



Nazwa i adres inwestycji	Remont drogi gminnej w m. Stare Kostry w lok. rob. 0+000 ÷ 0+535
Inwestor	Wójt Gminy Klukowo ul. Mazowiecka 14 18-214 Klukowo
Nazwa rysunku	Mapa orientacyjna
Data opracowania	03.2025r.
Wykonał	Skala Marcin Korcz Nr upr. PDL/0043/OWOD/07

PROJEKT ZAGOSPODAROWANIA TERENU


LEGENDA:


- warstwa KR 1÷2
- pobocze grubość

Wysokie Maz. dnia 21.01.2025

Województwo: podlaskie
Powiat: wysokomazowiecki
Gmina: Wysokie Mazowieckie
Obwód: Stare Kąsy

Nazwa organu prowadzącego państwowy zasób geodezyjny i kartograficzny	STAROSTA WYSOKOMAZOWIECKI
Identyfikator ewidencyjny materiału zasobu	P.2013.2023.264
Nazwa materiału zasobu	mapa ewidencyjna 1:500
Data wykonania kopii materiału zasobu	21.01.2025
Imię, nazwisko i podpis osoby reprezentującej organ	<i>mgr inż. Ewelina Krawczyk</i> Podpis: <i>Ewelina Krawczyk</i> Kartografii Karłowicz i Mironowicz

 - warstwa ścieralna z betonu asfaltowego
KR 1÷2; grubość 4cm

 - pobocze z kruszywa naturalnego;
grubość 8cm

Remont drogi gminnej w miejscowości Stare Kostry w lok. rob. 0+000 - 0+535. W rejonie przejść napowietrznych sieci uzbrojenia terenu zachowano wymaganą skrajnią drogową zgodnie z Rozporządzeniem Ministra Infrastruktury z dnia 24 czerwca 2022r. w sprawie przepisów techniczno-budowlanych dotyczących dróg publicznych. Wykonanie robót ziemnych w bezpośrednim sąsiedztwie sieci, takich jak: elektroenergetyczne, telekomunikacyjne i wodociągowe powinny być poprzedzone określeniem przez kierownika budowy bezpiecznej odległości, w jakiej mogą być one wykonywane od istniejącej sieci. W razie konieczności roboty ziemne przy uzbrojeniu terenu będą wykonywane również pod nadzorem gestora sieci.

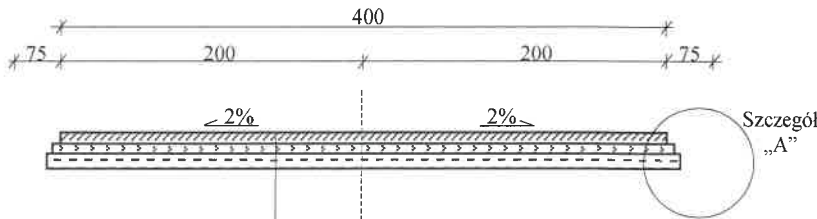
mgr inż. Marcin Korcz
Nr upr. PDL 0043/OWOD/07

Nazwa organu prowadzącego państwowy zasób geodezyjny i kartograficzny RVI	STAROSTA WYSOKOMAZOWIECKI
Identyfikator ewidencyjny materiału zasobu	P. 2013. 2023. 264 RVIb
Nazwa materiału zasobu	mapa ewidencyjna 1:5000 200
Data wykonania kopii materiału zasobu	21. 01. 2025 194 195
Imię, nazwisko i podpis osoby reprezentującej organ	Zast. Starosty mgr inż. Janusz 196 197 198 199

Wypisze Maz. dnia 21.01.2025 Województwo: podlaskie
Powiat: wysokomazowiecki
Gmina: Włocławek
Obręb: 82 Stare Kozłowo

Nazwa i adres inwestycji	Remont drogi gminnej w m. Stare Kostry w lok. rob. 0+000 ÷ 0+535	
Inwestor	Wójt Gminy Klukowo ul. Mazowiecka 14 18-214 Klukowo	
Nazwa rysunku	Projekt zagospodarowania terenu	
Data opracowania: 03.2025r.	Skala:	1:1000
Wykonał:	Marcin Korcz	Nr upr. PDL/0043/OWOP/07

PRZEKRÓJ KONSTRUKCYJNY
POPPRZECZNY
w lok rob. 0+000÷0+535

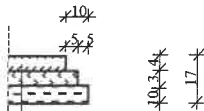


Warstwa ścieralna z betonu asfaltowego
KR 1÷2, grubość 4cm

Warstwa wiążąca z betonu asfaltowego
KR 1÷2, grubość 3cm

Istniejąca podbudowa z tłucznia kamiennego
oraz brukowca - wyrównanie kruszywem 0/31,5

Szczegół „A”



Warstwa ścieralna z betonu asfaltowego
KR 1÷2, grubość 4cm

Warstwa wiążąca z betonu asfaltowego
KR 1÷2, grubość 3cm

Istniejąca podbudowa z tłucznia kamiennego
oraz brukowca - wyrównanie kruszywem 0/31,5

Nazwa i adres inwestycji	Remont drogi gminnej w m. Stare Kostry w lok. rob. 0+000 ÷ 0+535	
Inwestor	Wójt Gminy Klukowo ul. Mazowiecka 14 18-214 Klukowo	
Nazwa rysunku	Przekrój konstrukcyjny poprzeczny	
Data opracowania	03.2025r.	Skala 1:500
Wykonał:	Marcin Korcz Nr upr. PDL/0043/OWOD/07	

OŚWIADCZENIE

o kompletności i poprawności opracowanej dokumentacji

Oświadczam, że **materiały do zgłoszenia pt.:**

„Remont drogi gminnej w miejscowości Stare Kostry

w lok. 0+000÷0+535

zlokalizowanej na działkach o numerach ewidencyjnych gruntów: 85 i 238

położonej w obrębie gruntów miejscowości

Stare Kostry i Kostry-Podsędkowięta

gmina Klukowo”

wykonano zgodnie z:

- zawartą umową,
- z obowiązującymi przepisami
- zasadami wiedzy technicznej
- normami.

Dokumentacja została sprawdzona i uznana za sporządzoną prawidłowo i jest kompletna z punktu widzenia celu, któremu ma służyć.

Wykonał:

mgr inż. Marcin Korcz
Nr upr. PD.0043/OWOD/07