

PROGRAM FUNKCJOLANO-UŻYTKOWY

OBIEKT:	„ORKANÓWKA”, DOM WŁADYSŁAWA ORKANA, MUZEUM BIOGRAFICZNE WŁADYSŁAWA ORKANA”
LOKALIZACJA:	PORĘBA WIELKA 109; 34-735 NIEDŹWIEDŹ NR DZIAŁKI EWIDENCYJNEJ 44/55 JEDN. EWID. 120710_2. NIEDŹWIEDŹ, OBRĘB 0004 PORĘBA WIELKA
INWESTOR:	GMINA NIEDŹWIEDŹ 34-735 NIEDŹWIEDŹ 233



WILLA „ORKANÓWKA”

FUNKCJA / IMIĘ I NAZWISKO NR UPRAWNIEŃ	PODPIS
OPRACOWANIE: MGR INŻ. RAFAŁ CZYRNEK UPRAWNIENIA BUDOWLANE MAP/BO/3241/01 UPRAWNIENIA KONSERWATORSKIE PSOZ-5340/ZASW-22/95	
OPRACOWANIE: MGR INŻ. ARCH. MIROSLAW MISIURA UPRAWNIENIA DO PROJEKTOWANIA W SPECJALNOŚCI ARCHITEKTONICZNEJ BEZ OGRANICZEŃ MPOIA/034/2004	
NIEDŹWIEDŹ SIERPIEŃ 2024	

SPIS ZAWARTOŚCI

CZĘŚĆ OPISOWA	6
1. OPIS OGÓLNY PRZEDMIOTU ZAMÓWIENIA	6
1.1 DANE OGÓLNE	6
1.2 LOKALIZACJA	6
1.3 OGÓLNY OPIS OBIEKTU	6
1.4 OGÓLNY OPIS PRAC	6
2. CHARAKTERYSTYCZNE PARAMETRY POWIERCHNIOWO-KUBATUROWE	7
2.1 KUBATURA	7
2.2 ZESTAWIENIE POWIERZCHNI	7
2.3 WYMIARY I WYSOKOŚCI OBIEKTU	7
2.4 LICZBA KONDYGNACJI	7
2.5 ZESTAWIENIE POMIESZCZEŃ	7
3. ZAKRES BUDOWLANY PRAC	8
3.1 FUNDAMENTY I PIWNICA	8
3.2 ŚCIANY ZRĘBOWE I KONSTRUKCJA DREWNIANA	8
3.3 KOMINY I PIECE	8
3.4 STROPY PARTERU I PIĘTRA	9
3.5 DACH	9
3.6 PODŁOGA	9
3.7 OKŁADZINY ŚCIAN	9
3.8 STOLARKA	9
3.9 ELEWACJA	9
3.10 ZAGOSPODAROWANIE TERENU	9
4. WYPOSAŻENIE INSTALACYJNE	10
4.1 INSTALACJA WOD- KAN	10
4.2 INSTALACJA GRZEWCZA	10
4.3 INSTALACJA WENTYLACYJNA	10
4.4 INSTALACJA ELEKTRYCZNA	10
4.4.1 ROZDZIELNIE	10
4.4.2 INSTALACJA GNIAZD I ŚWIATŁA	10
4.4.3 INSTALACJA OŚWIETLENIA AWARYJNEGO I EWAKUACYJNEGO	10
4.4.4 INSTALACJE SSP	10
4.4.5 INSTALACJE KOMPUTEROWA	10
4.4.6 INSTALACJE ALARMOWA	11
4.4.7 INSTALACJE AUDIO - VIDEO	11
4.4.8 INSTALACJE PRZYŻYWOWA	11
4.4.9 INSTALACJE MONITORINGU	11
5. WYPOSAŻENIE OBIEKTU	11
6. SZCZEGÓŁOWE UWARUNKOWANIA REALIZACJI	11
CZĘŚĆ RYSUNKOWA	12
1. PZT	12
2. RZUT PIWNIC	12
3. RZUT PARTERU	12
4. RZUT PIĘTRA / PODDASZA	12
5. RZUT STRYCHU	12
6. PRZEKROJE	12
7. ELEWACJA PÓŁNOCNA	12
8. ELEWACJA POŁUDNIOWA	12
9. ELEWACJA WSCHODNIA	12
10. ELEWACJA ZACHODNIA	12

CZĘŚĆ OPISOWA

1. OPIS OGÓLNY PRZEDMIOTU ZAMÓWIENIA

1.1 DANE OGÓLNE

Budynek wpisany jest do rejestru zabytków województwa małopolskiego, pod nr A-85/M, 23.03.2007 ,
W związku z powyższym planowany remont musi spełniać rygory remontu konserwatorskiego.

1.2 LOKALIZACJA

Budynek zlokalizowany jest w miejscowości Poręba Wielka 109; 34-735 Niedźwiedź , na działce nr ewid.44/55
jedn. ewid. 120710_2. Niedźwiedź, Obręb 0004 Poręba Wielka

1.3 OGÓLNY OPIS OBIEKTU

Istniejący obiekt, jest budynkiem wolnostojącym.

Budynek rozplanowany jest na rzucie prostokąta z drewnianym gankiem od strony północnej.

Jest to budynek piętrowy, częściowo podpiwniczony, przekryty dachem dwuspadowym..

Zbudowany został w stylu witkiewiczowskim (zakopiańskim) według projektu generała Andrzeja Galicy z Zakopanego.

Budynek posiada fundamenty i ściany piwnic kamienne, ściany parteru i częściowo piętra zrębowe.

Stropy piwnic kamienne i żelbetowe, stropy kondygnacji drewniane, belkowe.

Więźba dachowa drewniana, dach kryty gontem.

Stan ogólny konstrukcji obiektu dobry.

1.4 OGÓLNY OPIS PRAC

Obiekt pełni funkcję muzealną.

Planowana realizacja nie zmienia:

- aktualnej funkcji obiektu.
- ogólnego wyglądu zewnętrznego

układu podstawowych pomieszczeń obiektu,

Zmianie ulega jedynie funkcja części pomieszczeń parteru od strony zachodniej oraz pomieszczeń piętra w skosach dachu. Z uwagi remont instalacji ulegnie również funkcja pomieszczeń piwnicy i strychu.

Zmiany w układzie funkcjonalnym polegają na:

- rezygnacji z wtórnego wydzielenia centralnej klatki schodowej na piętrze przez rozbiórkę ścianki działowej,
- w pomieszczeniu socjalno-gospodarczym parteru od strony zachodniej, przewiduje się wykonać nową klatkę schodową prowadzącą bezpośrednio do pomieszczenia konferencyjnego na piętrze,
- przewiduje się zdemontować schody kręcone na piętro, obok przedsionka od strony zachodniej i w otrzymanym pomieszczeniu parteru, przewiduje się wykonać toaletę dostosowaną dla osób niepełnosprawnych, a na piętrze pomieszczenie stanowiące zaplecze sali konferencyjnej
- pomieszczenia strychowe piętra w skosach dachu, przewiduje się wykorzystać jako pomieszczenia magazynowe muzeum, gospodarcze i techniczne zgodnie z ostateczną dokumentacją,
- piwnice i strych przewiduje się wykorzystać jako pomieszczenia gospodarcze i techniczne zgodnie z ostateczną dokumentacją.

Planowany układ funkcjonalny pomieszczeń przedstawiają rysunki stanowiące załącznik do niniejszej koncepcji.

Nie zakłada się realizacji prac konstrukcyjnych poza dostosowaniem poziomu posadowienia fundamentów do wymagań, prac konstrukcyjnych związanych ze zmianą funkcji pomieszczeń oraz prac związanych z dostosowaniem do wymogów ppoż i ewentualnych drobnych koniecznych napraw konstrukcji wynikłych po dokonaniu stosownych odkrywek .

Zakłada się przeprowadzenie kompleksowego remontu w zakresie elementów wykończeniowych tj:

- tynków i okładzin ścian.
- podłóg z ich kompleksową wymianą
- stolarki okienne z częściową wymianą
- stolarki drzwiowej
- elewacji obiekt

Jedynym elementem nie podlegającym remontowi jest pokrycie dachowe. W jego zakresie zakłada się jedynie do wykonania konieczne prace wynikłe z realizacji innych elementów remontu

W zakresie instalacji realizacja zakłada kompleksową wymianę całości instalacji we wszystkich branżach z ich modernizacją

2. CHARAKTERYSTYCZNE PARAMETRY POWIERCHNIOWO-KUBATUROWE

2.1 KUBATURA

1337,20m³

2.2 ZESTAWIENIE POWIERZCHNI

W wyniku remontu obiekt nie zmieni swojej kubatury i powierzchni całkowitej lekkiej zmianie ulegnie jedynie powierzchnia netto i powierzchnia użytkowa z uwagi na zmianę funkcji części pomieszczeń:

Powierzchnia zabudowy: 164,36 m²

Powierzchnia całkowita: 445,5m²

piwnica: 29,1m²

parter: 156,7m²

piętro: 156,7m²

strych: 103,0m²

Powierzchnia netto: 375,48 m²

piwnica: 17,50m²

parter: 135,97m²

piętro: 130,91m²

strych: 90,1m²

Powierzchnia użytkowa: 273,13m²

piwnica: 7,12m²

parter: 129,71m²

piętro: 104,29m²

strych: 34,14m².

2.3 WYMIARY I WYSOKOŚCI OBIEKTU

W wyniku remontu obiekt nie zmieni swoich wymiarów i wysokości:

obrys budynku 16,8m*11,3m

poziom +/- 0,0 – podłoga pomieszczenia centralnego ze schodami

poziom terenu wejścia frontowego -0,86m

poziom wejścia bocznego -0,15m

poziom strychu +6,73m

wysokość kalenicy +10,24m.

2.4 LICZBA KONDYGNACJI

W wyniku remontu obiekt nie zmieni liby kondygnacji:

2 kondygnację nadziemne użytkowe oraz strych nieużytkowy

1 kondygnacja podziemna

2.5 ZESTAWIENIE POMIESZCZEŃ

Poniżej przedstawiono zestawienie powierzchni pomieszczeń w porównaniu z inwentaryzacją

Inwentaryzacja				Koncepcja			
nr pom.	nazwa	pow. netto	pow. użytk.	nr pom.	nazwa	pow. netto	pow. użytk.
Całość		30.71 m²	16.06 m²	Strefa pożarowa 1		372.57 m²	274.37 m²
				Strefa pożarowa 2		1.87 m²	0.94 m²
				Całość		374.44 m²	275.31 m²
Piwnica		17.50 m²	7.07 m²	Piwnica - strefa pożarowa 1		15.23 m²	5.93 m²
				Piwnica - strefa pożarowa 2		1.87 m²	0.94 m²
				Piwnica - całość		17.10 m²	6.87 m²
0.01	pom. piwniczne	6.28 m ²	3.14 m ²	0.01	komunikacja	4.01 m ²	2.01 m ²
				0.02	rozdz. elekt. i ppoż	1.87 m ²	0.94 m ²
0.02	pom. piwniczne	11.22 m ²	3.93 m ²	0.03	pom. gosp-techn.	11.22 m ²	3.93 m ²
Parter		135.97 m²	127.64 m²	Parter		135.97 m²	126.87 m²
1.01	weranda	8.36 m ²	8.36 m ²	1.01	weranda	8.36 m ²	8.36 m ²
1.02	komunikacja	14.13 m ²	9.80 m ²	1.02	komunikacja	14.13 m ²	9.80 m ²
1.03	ekspozycja	17.84 m ²	17.56 m ²	1.03	ekspozycja	17.84 m ²	17.56 m ²
1.04	ekspozycja	24.68 m ²	24.68 m ²	1.04	ekspozycja	24.68 m ²	24.68 m ²
1.05	ekspozycja	18.94 m ²	18.94 m ²	1.05	ekspozycja	18.94 m ²	18.94 m ²
1.06	ekspozycja	21.64 m ²	20.19 m ²	1.06	ekspozycja	21.64 m ²	21.19 m ²
1.07	ekspozycja	15.64 m ²	15.19 m ²	1.07	ekspozycja	15.64 m ²	15.19 m ²
1.08	komunikacja	5.02 m ²	3.20 m ²	1.08	wc	5.02 m ²	5.02 m ²
1.09	wiatrołap	3.40 m ²	3.40 m ²	1.09	wiatrołap	3.40 m ²	3.40 m ²
1.10	pom. socjalne	6.32 m ²	6.32 m ²	1.10	komunikacja	6.32 m ²	2.73 m ²
Pietro		130.91 m²	104.29 m²	Pietro		131.27 m²	107.43 m²
2.01	komunikacja	10.87 m ²	10.37 m ²	2.01	komunikacja	14.20 m ²	14.20 m ²
2.02	komunikacja	2.80 m ²	2.80 m ²	2.02	komunikacja	3.90 m ²	3.90 m ²
2.03	weranda	8.36 m ²	8.36 m ²	2.03	weranda	8.36 m ²	8.36 m ²
2.04	ekspozycja	10.82 m ²	10.82 m ²	2.04	ekspozycja	10.82 m ²	10.82 m ²
2.05	weranda	7.47 m ²	7.47 m ²	2.05	weranda	7.47 m ²	7.47 m ²
2.06	ekspozycja	20.30 m ²	20.30 m ²	2.06	ekspozycja	20.30 m ²	20.30 m ²
2.07	strych	9.36 m ²	3.70 m ²	2.07	strych	9.36 m ²	3.70 m ²
2.08	strych	9.37 m ²	3.70 m ²	2.08	strych	9.37 m ²	3.70 m ²
2.09	pom. konferencyjne	25.88 m ²	25.88 m ²	2.09	pom. konferencyjne	25.88 m ²	25.88 m ²
2.10	komunikacja	6.84 m ²	3.09 m ²	2.10	pom. socjalne	6.84 m ²	3.09 m ²
2.11	strych	5.67 m ²	2.00 m ²	2.11	komunikacja	5.67 m ²	2.00 m ²
2.12	strych	13.17 m ²	5.81 m ²	2.12	strych	9.10 m ²	4.02 m ²
Strych		90.10 m²	34.14 m²	Strych		90.10 m²	34.14 m²
3.01	strych	90.10 m ²	34.14 m ²	3.01	strych	90.10 m ²	34.14 m ²

3. ZAKRES BUDOWLANY PRAC

Całość prac należy zaprojektować i wykonywać ściśle wg zaleceń programu prac konserwatorskich i ekspertyzy ppoż

3.1 FUNDAMENTY I PIWNICA

Zakłada się wykorzystanie pomieszczeń piwnic na cele gospodarcze i techniczne, związane z kompleksowym remontem i modernizacją instalacji wewnętrznych.

W związku z powyższym zakłada się wykonać pogłębienie, pełną izolacją (termiczną i przeciwwodną) ścian, posadzki i stropów piwnicy z wykonaniem przepony iniekcyjnej w poziomi posadzki.

Zakłada się odnowienie ścian i sklepienia kamiennego piwnicy, strop pod werandą do wytynkowania.

Należy dokonać wymiana stolarki drzwiowej z zachowaniem wyglądu drzwi zewnętrznych do piwnicy

3.2 ŚCIANY ZRĘBOWE I KONSTRUKCJA DREWNIANA

Nie zakłada się zmian układu ścian zrębowych.

Nie zakłada się kompleksowych wymian belek zrębowych, poza koniecznymi miejscowymi naprawami w miejscach odkrytych w trakcie prac.

Przewiduje się wykonać przejście z przedsionka zachodniego bezpośrednio do pomieszczeń ekspozycyjnych, zgodnie z pierwotną koncepcją projektową obiektu. Otwór należy wykonać zgodnie z tradycyjną technologią realizacji ścian zrębowych.

Podobnie nie zakłada się zmian układu konstrukcji szkieletowej werand oraz konstrukcji stolców, poza koniecznymi naprawami i wymianami w miejscach odkrytych w trakcie prac.

Jedynymi zmianami są zmianą jest wykonanie przejścia w ścianie stolcowej od strony nowo realizowanej klatki schodowej wraz z wykonaniem oddzielenia stryszką, oraz korektę lokalizacji drzwi do zaplecza sali konferencyjnej na piętrze.

3.3 KOMINY I PIECE

Obiekt posiada dwa trzony kominowe murowane z cegły.

Należy je zachować i wykorzystać do celów prowadzenia instalacji, maksymalnie zachowując oryginalne wykończenie, przewidziane do prac konserwatorskich.

Zachowane piece w salach ekspozycyjnych do konserwacji.

Piec kuchenny jako wtórny do demontażu. Należy konserwatorsko zrekonstruować oryginalny piec kuchenny w układzie z płytą kuchenna i piekarnikiem chlebowym w wykończeniu zgodnym z piecami pokojowymi.

3.4 STROPY PARTERU I PIĘTRA

Stropy parteru i piętra oraz schody centralne stanowią jeden z najcenniejszych konserwatorsko elementów obiektu i wymagają bezwzględneho zachowania w oryginalnej formie:

Prace w zakresie belkowania i deskowania należy prowadzić ściśle według zaleceń konserwatorskich.

Remont stropu będzie obejmował wymianę podłóg oraz konieczne prace izolacyjne i zabezpieczające strop w zakresie wymogów ppoż oraz konstrukcyjne.

Jedyna ingerencja będzie wynikała z konieczności rekonstrukcji stropu po demontażu istniejących schodów kręconych oraz koniecznym demontażu stropu w związku z wykonaniem nowych schodów.

Nowe schody wykonać zgodnie wymogami ppoż w wykończeniu imitującym ich drewniana konstrukcję.

3.5 DACH

W zakresie dachu (wyremontowanym w 2022 r nie przewiduje się żadnych prac poza koniecznymi korektami i wynikającymi z modernizacji instalacji wewnętrznych.

3.6 PODŁOGA

Remontowi podlegają wszystkie podłogi w obiekcie na wszystkich kondygnacjach, z wykonaniem koniecznych izolacji wszelkiego typu i zabezpieczenia w zakresie ppoż.

W zakresie większości pomieszczeń przewiduje się wykonanie podłóg drewnianych z desek gr 42mm i szerokości zróżnicowanej 20-35 cm, poza pomieszczeniami parteru od strony zachodniej gdzie zakłada się posadzki kamienne, oraz stryszki piętra i strych gdzie przewiduje się wykonać posadzkę w charakterze technicznym.

Podłoga piwnic kamienna.

3.7 OKŁADZINY ŚCIAN

W zakresie okładzin większości ścian parteru i piętra remont zakłada wykonanie jedynie prac remontowo-konserwatorskich poza pomieszczeniami parteru strony zachodniej gdzie zakłada się demontaż wtórnych boazerii i wykonanie tynków i okładzin zgodnie z wymogami ppoż. .

Na stryszkach planuje się zdemontować wszystkie okładziny i izolacje i wykonać powtórnie tynki g-k wraz z pełną izolacją i zabezpieczeniem ppoż.

W piwnicach planuje się zachować oryginalne wykończenie kamienne z wykonaniem tynku stropu werandy.

3.8 STOLARKA

Przewiduje się remont kompleksowy całości stolarki okiennej i drzwiowej z jej modernizacją.

3.9 ELEWACJA

Nie przewiduje się zmian w zakresie elewacji.

Poza czyszczeniem i konserwacją oraz drobnymi pracami remontowymi oraz ujednolicenie całości elewacji, planuje się wykonać wymianę deski okapowej i barierki schodów na parter, oraz konieczne prace wynikowe związane z remontem stolarki i innymi pracami budowlanymi i instalacyjnymi.

3.10 ZAGOSPODAROWANIE TERENU

Nie przewiduje się większych zmian w ogólnym układzie zagospodarowaniu terenu, poza koniecznymi demontażami i odtworzeniem wynikającym z wykonania pozostałych prac budowlanych instalacyjnych.

W zakresie zagospodarowania planuje się:

- wyremontować schody zewnętrzne do piwnicy z koniecznym przeprofilowaniem i pogłębieniem.
- częściowe utwardzenie z kamienia terenu pomiędzy budynkiem Orkanówki a budynkiem gospodarczym z montażem 32 kompletów ławo stołów i koszy stylizowanych
- utwardzenie z kamienia drogi dojazdową w obrębie ogrodzenia,
- instalacja 3 szt. lamp parkowych
- instalacja 2 szt reflektorów iluminacji obiektu
- wykonać kompleksowa wymianę przyłączy i instalacji
 - elektrycznych z wymianą otoku odgromienia instalacją złącza zewnętrznego ziemnego ,
 - kanalizacyjnych z wykonaniem zbiornika szczelnego,

- wodociągowych z wykonaniem studni wierconej z podłączeniem oraz czyszczeniem istniejącej z wymianą układu pompowego,
- deszczowych z wykonaniem zbiornika na wodę deszczową wykonaniem drenażu opaskowego obiektu i drenażu pod posadzkowego piwnic oraz drenu weneckiego na stoku od strony południowej

4. WYPOSAŻENIE INSTALACYJNE

Zakresie prac przewiduje się kompleksowy remont z modernizacją instalacji wewnętrznych.

Parametry instalacji i jej elementów dobrać do potrzeb obiektu oraz ewentualnego wspólnego użytkowania instalacji w ramach funkcjonowania budynku gospodarczego na cele edukacyjne oraz organizacji imprez plenerowych

Elementy końcowe i widoczne instalacji winny mieć wygląd stylizowany dostosowany do charakteru obiektu.

Wszystkie urządzenia (kocioł, centrale, monitoring itd.) należy wykonać z funkcją obsługi, dostępu, monitoringu i sterowania on-line, przez internet.

4.1 INSTALACJA WOD- KAN

Kompleksowa rozbiórka całości instalacji

Wykonanie nowej instalacji z układem hydroforowym w piwnicy

Bojler CWU ma być dostosowany do pracy z docelowym zasilaniem z kotła na paliwo stałe, gazowe lub olejowe.

Należy przewidzieć jeden punkt czerpalny na ścianie zewnętrznej.

4.2 INSTALACJA GRZEWcza

Przewiduje się kompleksowe wykonanie nowej instalacji grzewczej

Zakłada się wykonanie instalacji grzewczej wodnej z zasilaniem podgrzewaczem elektrycznym. Instalacja ma być dostosowana

W zakresie pomieszczeń parteru zakłada się montaż grzejników posadzkowych w wykończeniu dostosowanym do podłogi drewnianej. W pozostałych pomieszczeniach grzejniki w stylistyce imitującej grzejniki żelazne. W pomieszczeniach technicznych grzejniki płytowe. Kolor grzejników dostosowany do kolorystyki wykończenia.

4.3 INSTALACJA WENTYLACYJNA

Zakłada się w pomieszczeniach parteru i piętra wykonać wentylację mechaniczną nawiewno-wywiewną. Zakłada się wykonanie dwóch central (dla parteru i piętra) zlokalizowanych w pomieszczeniach strychowych lub piwnicy.

Co do zasady kanały wentylacyjne należy prowadzić w stropach i trzonach kominowych, widoczne dopuszcza się jedynie w pomieszczeniach strychowych i techniczno-gospodarczych. Kratki stylizowane w kolorze zbliżonym do wykończenia

4.4 INSTALACJA ELEKTRYCZNA

Należy założyć kompleksową rozbiórka całości instalacji

4.4.1 ROZDZIELNIE

Rozdzielnice główną zaleca się umieścić w piwnicy w wydzielonym pomieszczeniu

4.4.2 INSTALACJA GNIAZD I ŚWIATŁA

Stylizacja wszystkich elementów końcowych dostosowana do wymogów konserwatorskich

Kolorystyka gniazd i łączników czarna, elementy imitujące zabytkowy osprzęt bakelitowy

W salach ekspozycyjnych przewidziano po dwa zestawy szynoprzewodów puszcanych wzdłuż belek wraz z reflektorami dostosowanymi do ekspozycji o zmiennej ogniskowej. Kolorystyka czarna

Należy wykonać podejścia elektryczne do oświetlenia gablot (układ gablot zgodny z aktualnym)

Wszystkie elementy oświetlenia dostosowane do stylistyki zabytkowej.

Całość sterowania oświetlenia szynowego i oświetlenia gablot sprowadzić do panelu sterującego w pomieszczeniu 1,02 w narożniku północno-zachodnim

4.4.3 INSTALACJA OŚWIETLENIA AWARYJNEGO I EWAKUACYJNEGO

Stylizacja wszystkich elementów końcowych dostosowana do wymogów konserwatorskich

Kolorystyka elementów czarna,

4.4.4 INSTALACJE SSP

Wykonać zgodnie z zaleceniami ekspertyzy i ogólnymi przepisami. Kolorystyka elementów zewnętrznych i czujników czarna.

Rozdzielnia elektryczna SSP umiejscowiona w piwnicy.

Należy przewidzieć instalację jednego panelu wyniesionego

4.4.5 INSTALACJE KOMPUTEROWA

Switch umiejscowiony w jednym ze strychów piętra. Zamontować 1 ruter. Gniazda umiejscowić przy wszystkich urządzeniach i elementach systemu audio-video, monitoringu, alarmu i ssp oraz w pomieszczeniu 2,04

4.4.6 INSTALACJE ALARMOWA

Zakłada się wykonanie systemu alarmu antywłamaniowego w postaci czujek ruchu. Czujki zamontować w pomieszczeniach parteru i piwnic w sposób zabezpieczający przed włamaniem. Główne wejście obsługi od strony zachodniej

4.4.7 INSTALACJE AUDIO - VIDEO

W każdym pomieszczeniu ekspozycyjnym zamontować jeden głośnik sufitowy oraz 2 głośniki w pomieszczeniu konferencyjnym. Jednostka centralna w pomieszczeniu 2,04

W pomieszczeniu konferencyjnym zamontować na ścianie wschodniej monitor oraz ekran projekcyjny, oraz pod sufitem projektor. Całość połączyć okablowaniem z punktem dostępowym obok wyjścia z nowych schodów

4.4.8 INSTALACJE PRZYZYWOWA

W WC dla niepełnosprawnych zamontować standardowy system przyzywowy

4.4.9 INSTALACJE MONITORINGU

Zakłada się monitoring zewnętrzny z 2 kamerami na każdym narożniku oraz monitoring wewnętrzny z kamerami w każdym pomieszczeniu ekspozycyjnym i komunikacji. Jednostka centralna w pomieszczeniu 2,04

5. WYPOSAŻENIE OBIEKTU

W zakresie wyposażenia obiektu należy uwzględnić do wykonania:

- pełne wyposażenie łazienki dla niepełnosprawnych z: uchwyty, lustrem, suszarką elektryczną, koszem na śmieci, szczotką pojemnikiem na mydło, szczotką do WC, przewijak dla dzieci
- wyposażenie meblowe zaplecza Sali konferencyjnej z układem szafek dolnych i wiszących, lodówką i zmywarką, podblatową, zlewozmywakiem. Całość wykonana w drewnie z blatem kamiennym.
- rolety zaciemniające automatyczne okienne automatyczne w pomieszczeniu konferencyjnym
- we wszystkich salach ekspozycyjnych i bocznych Sali konferencyjnej zamontować system wieszania obrazów kompletny z uchwyty
- pełne wyposażenie w sprzęt ppoż zgodnie z zapisami ekspertyzy ppoż
- pełne oznaczenie obiektu w zakresie ppoż

6. SZCZEGÓŁOWE UWARUNKOWANIA REALIZACJI

Remont będzie realizowany na nieczynnym obiekcie.

W kosztach należy uwzględnić udział Wykonawcy w transporcie i przeniesieniu elementów wyposażenia i eksponatów na miejsce wskazane przez Zamawiającego oraz transport i przeniesienie powrotne

Całość dokumentacji projektowej i prac należy wykonać ściśle wg zasad remontu konserwatorskiego i zgodnie z zapisami programem prac konserwatorskich.

Dopuszcza się zmianę zapisów programu prac konserwatorskich pod warunkiem wcześniejszej zgody Zamawiającego i uzgodnieniu z Konserwatorem Zabytków.

Całość dokumentacji projektowej i prac należy wykonać wg zapisów ekspertyzy ppoż.

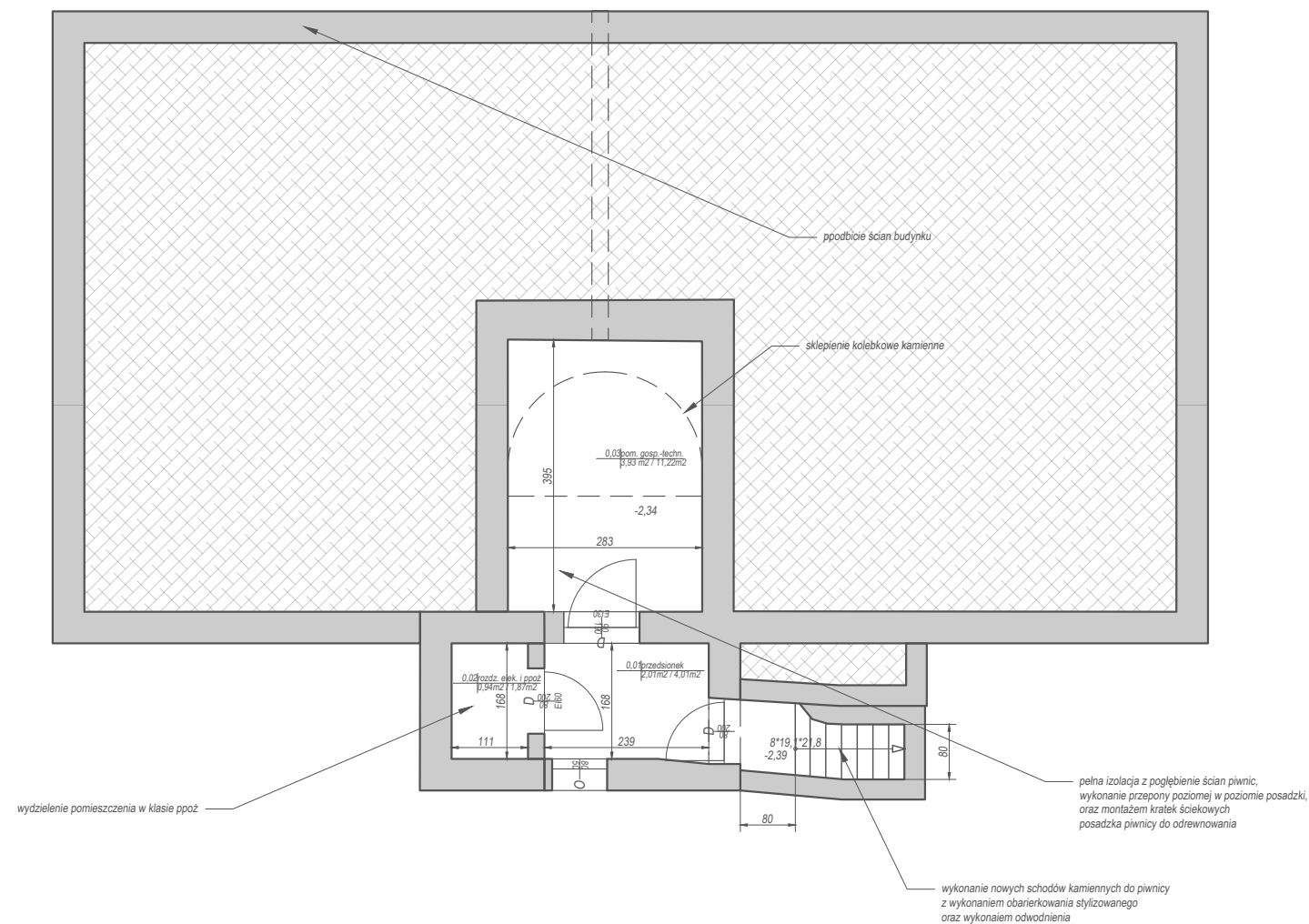
Dopuszcza się zmianę zapisów ekspertyzy ppoż. pod warunkiem wcześniejszej zgody Zamawiającego i stosownym uzgodnieniu.

Niedźwiedź sierpień 2024

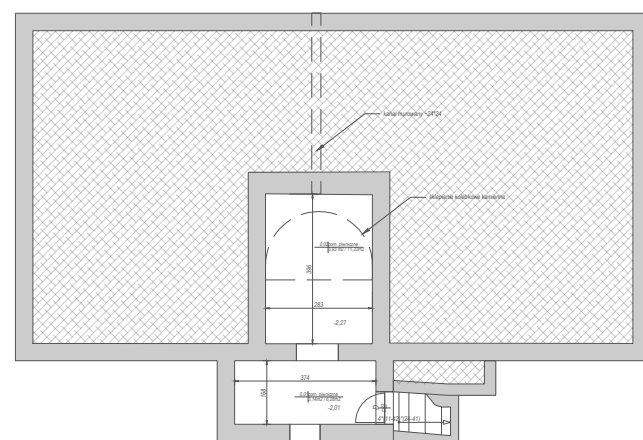
CZĘŚĆ RYSUNKOWA

- 1. PZT**
- 2. RZUT PIWNIC**
- 3. RZUT PARTERU**
- 4. RZUT PIETRA / PODDASZA**
- 5. RZUT STRYCHU**
- 6. PRZEKROJE**
- 7. ELEWACJA PÓŁNOCNA**
- 8. ELEWACJA POŁUDNIOWA**
- 9. ELEWACJA WSCHODNIA**
- 10. ELEWACJA ZACHODNIA**

Koncepcja



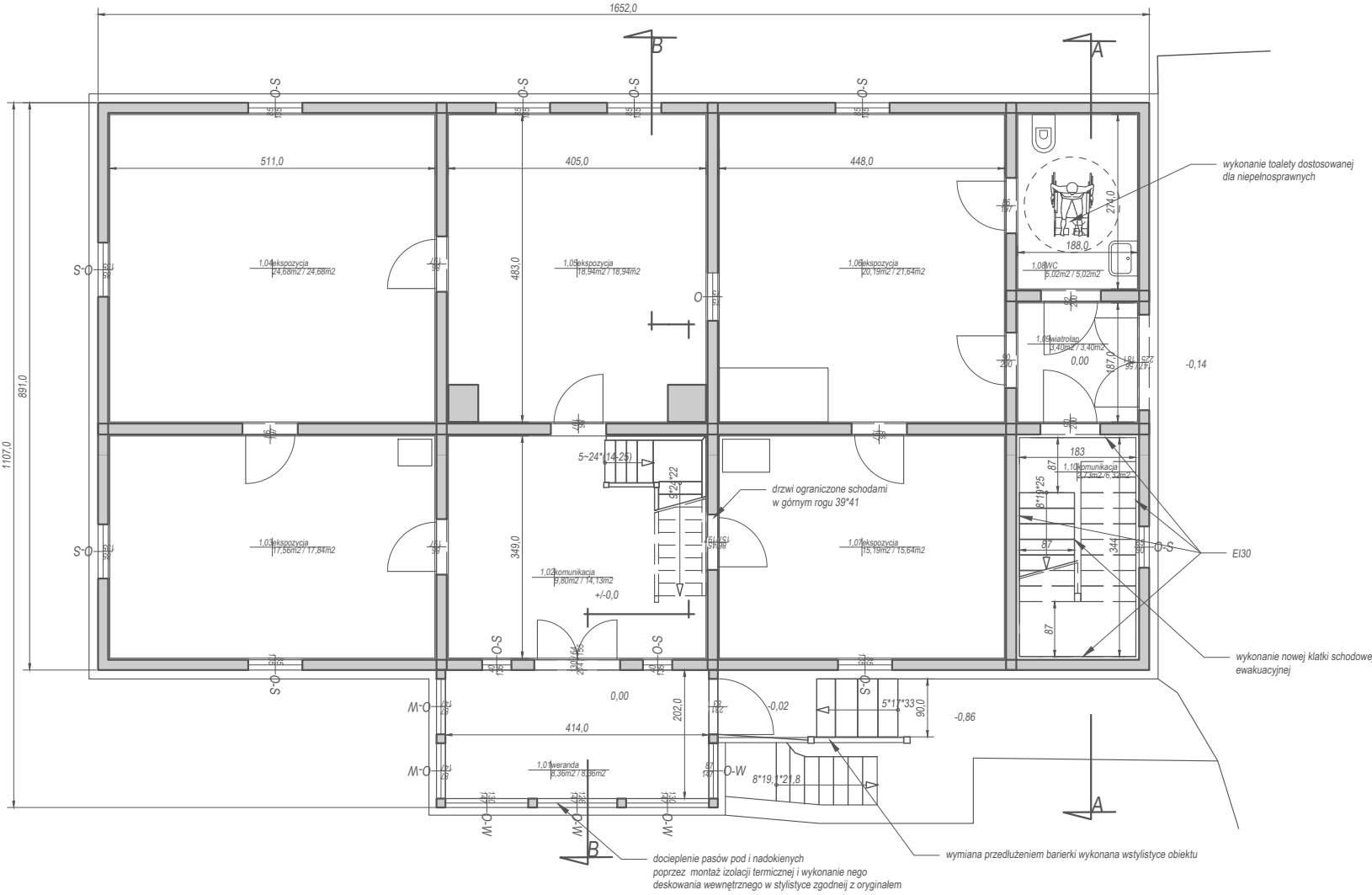
Inwentaryzacja



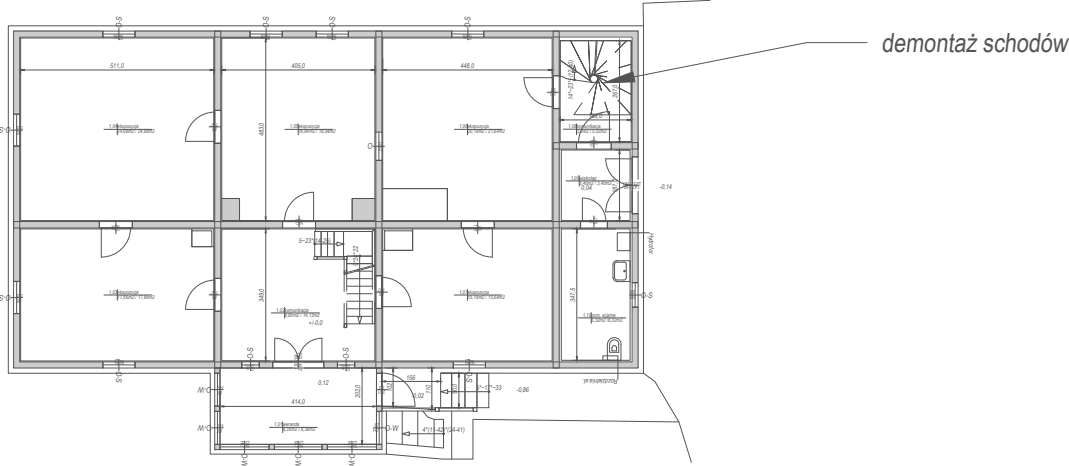
Inwentaryzacja				Koncepcja			
nr pom.	nazwa	pow. netto	pow. użytk.	nr pom.	nazwa	pow. netto	pow. użytk.
Całość		30.71 m2	16.06 m2	Całość		374.44 m2	275.31 m2
Piwnica		17.50 m2	7.07 m2	Piwnica - całość		17.10 m2	6.87 m2
0.01	pom. piwniczne	6.28 m2	3.14 m2	0.01	przedsiönek	4.01 m2	2.01 m2
				0.02	rozd. elekt. I ppoż	1.87 m2	0.94 m2
0.02	pom. piwniczne	11.22 m2	3.93 m2	0.03	pom. gosp-techn.	11.22 m2	3.93 m2
Parter		135.97 m2	127.64 m2	Parter		135.97 m2	126.87 m2
Pietro		130.91 m2	104.29 m2	Pietro		131.27 m2	107.43 m2
Strych		90.10 m2	34.14 m2	Strych		90.10 m2	34.14 m2

INWESTOR: Urząd Gminy Niedzwiedź 34-735 Niedzwiedź 233		OBIEKT: Willa Orkanówka Muzeum Biograficzne Władysława Orkana	
PROJEKT: Program Funkcjonalno Użytkowy			
TREŚĆ RYSUNKU: Koncepcja - Rzut piwnicy			
JEDNOSTKA AUTORSKA: INŻ OŚŁUGA BUDOWNICTWA RAFAŁ CZYRNEK		KONTAKT: WWW.INZ.COM.PL	DATA: sierpień 2024
AUTORZY: mgr inż. arch. Mirosław Misiura mgr inż. Rafał Czyrnek	PODPIS:		NR RYSUNKU: 2 NR REWIZJI:

Koncepcja



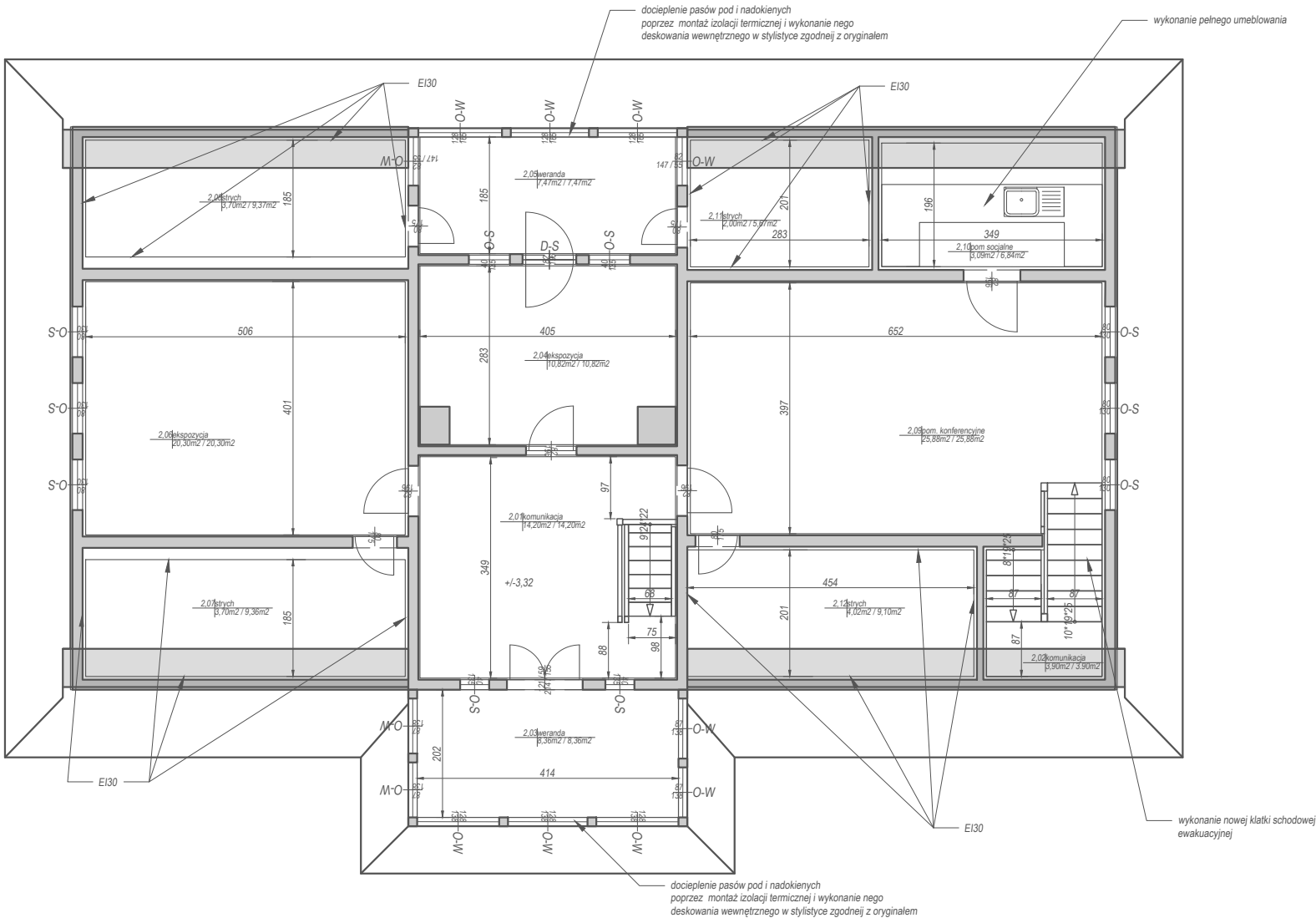
Inwentaryzacja



Inwentaryzacja				Koncepcja			
nr pom.	nazwa	pow. netto	pow. użytk.	nr pom.	nazwa	pow. netto	pow. użytk.
Całość		30.71 m2	16.06 m2	Całość		374.44 m2	275.31 m2
Piwnica		17.50 m2	7.07 m2	Piwnica - całość		17.10 m2	6.87 m2
Parter		135.97 m2	127.64 m2	Parter		135.97 m2	126.87 m2
1.01	weranda	8.36 m2	8.36 m2	1.01	weranda	8.36 m2	8.36 m2
1.02	komunikacja	14.13 m2	9.80 m2	1.02	komunikacja	14.13 m2	9.80 m2
1.03	ekspozycja	17.84 m2	17.56 m2	1.03	ekspozycja	17.84 m2	17.56 m2
1.04	ekspozycja	24.68 m2	24.68 m2	1.04	ekspozycja	24.68 m2	24.68 m2
1.05	ekspozycja	18.94 m2	18.94 m2	1.05	ekspozycja	18.94 m2	18.94 m2
1.06	ekspozycja	21.64 m2	20.19 m2	1.06	ekspozycja	21.64 m2	21.19 m2
1.07	ekspozycja	15.64 m2	15.19 m2	1.07	ekspozycja	15.64 m2	15.19 m2
1.08	komunikacja	5.02 m2	3.20 m2	1.08	wc	5.02 m2	5.02 m2
1.09	wiatrołap	3.40 m2	3.40 m2	1.09	wiatrołap	3.40 m2	3.40 m2
1.10	pom. socjalne	6.32 m2	6.32 m2	1.10	komunikacja	6.32 m2	2.73 m2
Pietro		130.91 m2	104.29 m2	Pietro		131.27 m2	107.43 m2
Strych		90.10 m2	34.14 m2	Strych		90.10 m2	34.14 m2

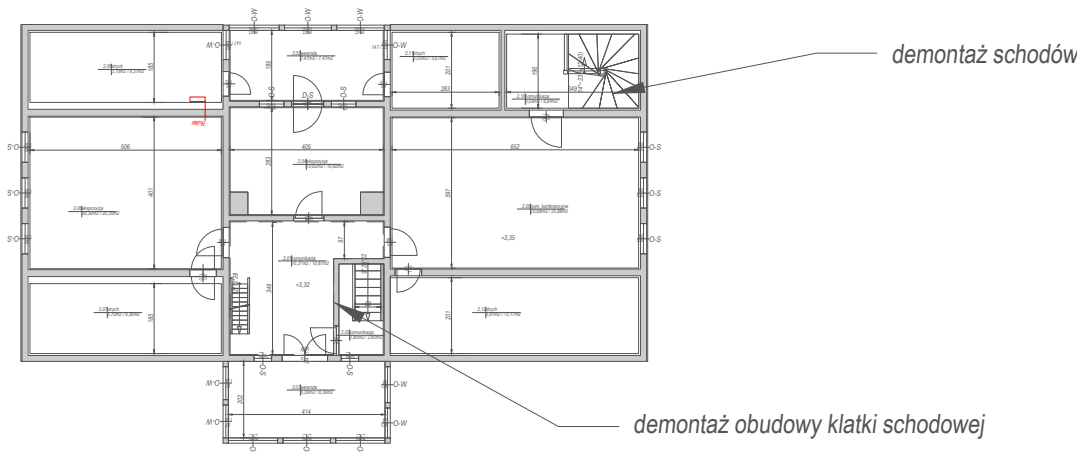
INWESTOR: Urząd Gminy Niedźwiedź 34-735 Niedźwiedź 233		OBIEKT: Willa Orkanówka Muzeum Biograficzne Władysława Orkana	
PROJEKT: Program Funkcjonalno Użytkowy			
TREŚĆ RYSUNKU: Koncepcja - Rzut parteru			
JEDNOSTKA AUTORSKA: INŻ OBSŁUGA BUDOWNICTWA RAFAŁ CZYRNEK		KONTAKT: WWW.INZ.COM.PL	DATA: sierpień 2024
AUTORZY: mgr inż. arch. Mirosław Misiura mgr inż. Rafał Czyrnek		PODPIS:	NR RYSUNKU: 3 NR REWIZJI:

Koncepcja



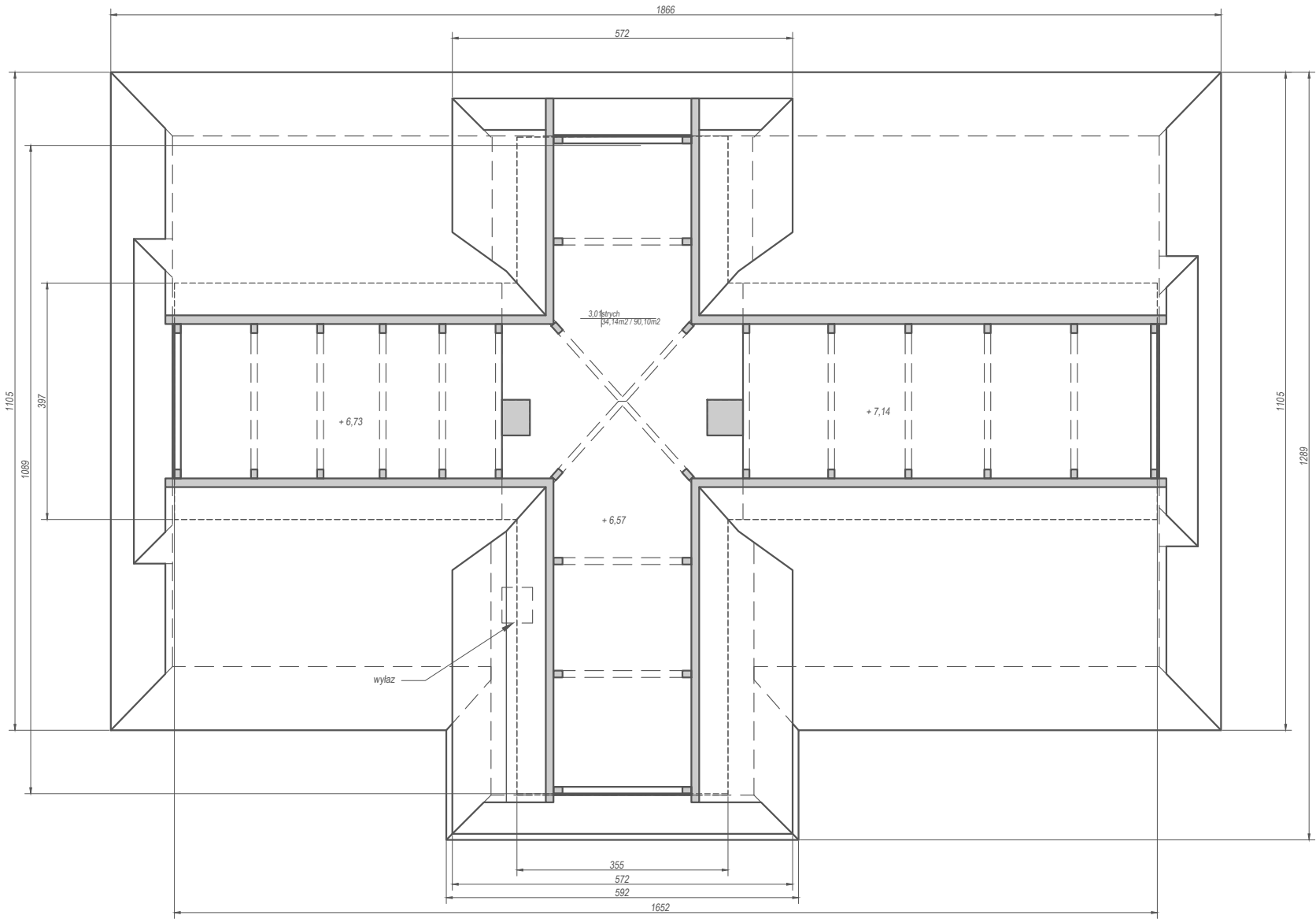
Inwentaryzacja				Koncepcja			
nr pom.	nazwa	pow. netto	pow. użytk.	nr pom.	nazwa	pow. netto	pow. użytk.
Całość		30.71 m2	16.06 m2	Całość		374.44 m2	275.31 m2
Piwnica		17.50 m2	7.07 m2	Piwnica - całość		17.10 m2	6.87 m2
Parter		135.97 m2	127.64 m2	Parter		135.97 m2	126.87 m2
Pietro		130.91 m2	104.29 m2	Pietro		131.27 m2	107.43 m2
2.01	komunikacja	10.87 m2	10.37 m2	2.01	komunikacja	14.20 m2	14.20 m2
2.02	komunikacja	2.80 m2	2.80 m2	2.02	komunikacja	3.90 m2	3.90 m2
2.03	weranda	8.36 m2	8.36 m2	2.03	weranda	8.36 m2	8.36 m2
2.04	ekspozycja	10.82 m2	10.82 m2	2.04	ekspozycja	10.82 m2	10.82 m2
2.05	weranda	7.47 m2	7.47 m2	2.05	weranda	7.47 m2	7.47 m2
2.06	ekspozycja	20.30 m2	20.30 m2	2.06	ekspozycja	20.30 m2	20.30 m2
2.07	strych	9.36 m2	3.70 m2	2.07	strych	9.36 m2	3.70 m2
2.08	strych	9.37 m2	3.70 m2	2.08	strych	9.37 m2	3.70 m2
2.09	pom. konferencyjne	25.88 m2	25.88 m2	2.09	pom. konferencyjne	25.88 m2	25.88 m2
2.10	komunikacja	6.84 m2	3.09 m2	2.10	pom. socjalne	6.84 m2	3.09 m2
2.11	strych	5.67 m2	2.00 m2	2.11	komunikacja	5.67 m2	2.00 m2
2.12	strych	13.17 m2	5.81 m2	2.12	strych	9.10 m2	4.02 m2
Strych		90.10 m2	34.14 m2	Strych		90.10 m2	34.14 m2

Inwentaryzacja



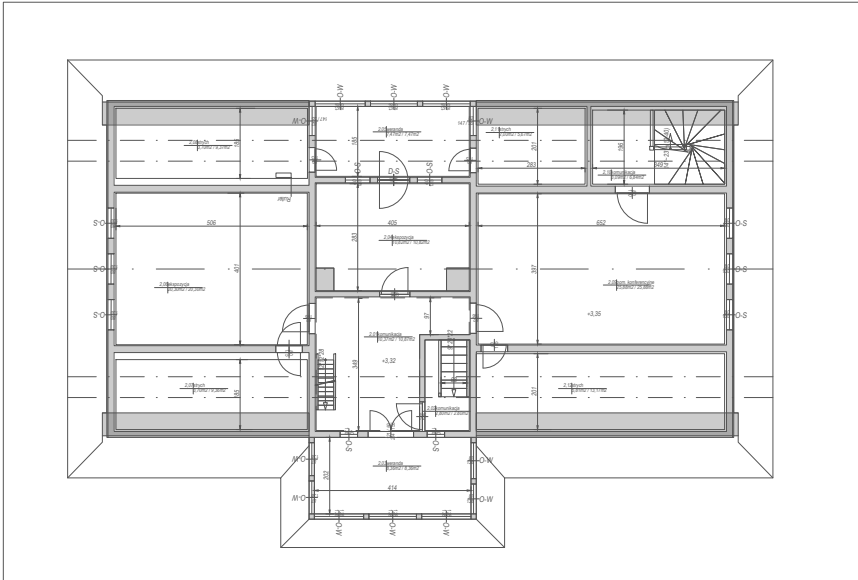
INWESTOR: Urząd Gminy Niedźwiedź 34-735 Niedźwiedź 233		OBIEKT: Willa Orkanówka Muzeum Biograficzne Władysława Orkana	
PROJEKT: Program Funkcjonalno Użytkowy			
TREŚĆ RYSUNKU: Koncepcja - Rzut piętra			
JEDNOSTKA AUTORSKA: INŻ OBSŁUGA BUDOWNICTWA RAFAŁ CZYRNEK		KONTAKT: WWW.INZ.COM.PL	DATA: sierpień 2024
AUTORZY: mgr inż. arch. Mirosław Misiura mgr inż. Rafał Czyrnek		PODPIS:	NR RYSUNKU: 4 NR REWIZJI:

Koncepcja



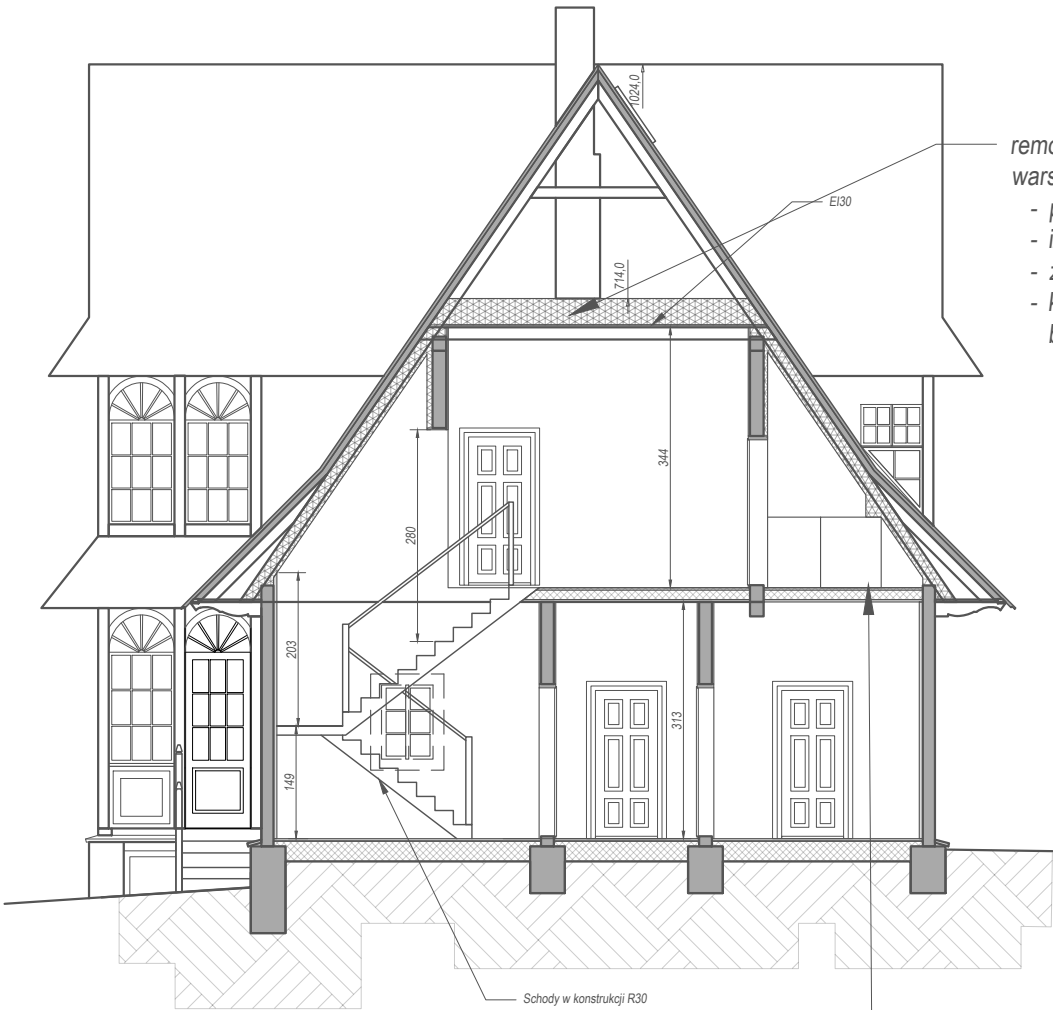
Inwentaryzacja				Koncepcja			
nr pom.	nazwa	pow. netto	pow. użytk.	nr pom.	nazwa	pow. netto	pow. użytk.
	Całość	30.71 m2	16.06 m2		Całość	374.44 m2	275.31 m2
	Piwnica	17.50 m2	7.07 m2		Piwnica - całość	17.10 m2	6.87 m2
	Parter	135.97 m2	127.64 m2		Parter	135.97 m2	126.87 m2
	Pietro	130.91 m2	104.29 m2		Pietro	131.27 m2	107.43 m2
	Strych	90.10 m2	34.14 m2		Strych	90.10 m2	34.14 m2
3.01	strych	90.10 m2	34.14 m2	3.01	strych	90.10 m2	34.14 m2

Inwentaryzacja



INWESTOR: Urząd Gminy Niedźwiedź 34-735 Niedźwiedź 233		OBIEKT: Willa Orkanówka Muzeum Biograficzne Władysława Orkana	
PROJEKT: Program Funkcjonalno Użytkowy			
TREŚĆ RYSUNKU: Koncepcja - Rzut strychu			
JEDNOSTKA AUTORSKA: INŻ OBSŁUGA BUDOWNICTWA RAFAŁ CZYRNEK		KONTAKT: WWW.INZ.COM.PL	DATA: sierpień 2024
AUTORZY: mgr inż. arch. Mirosław Misiura mgr inż. Rafał Czyrnek		PODPIS:	NR RYSUNKU: 5 NR REWIZJI:

Przekrój A-A



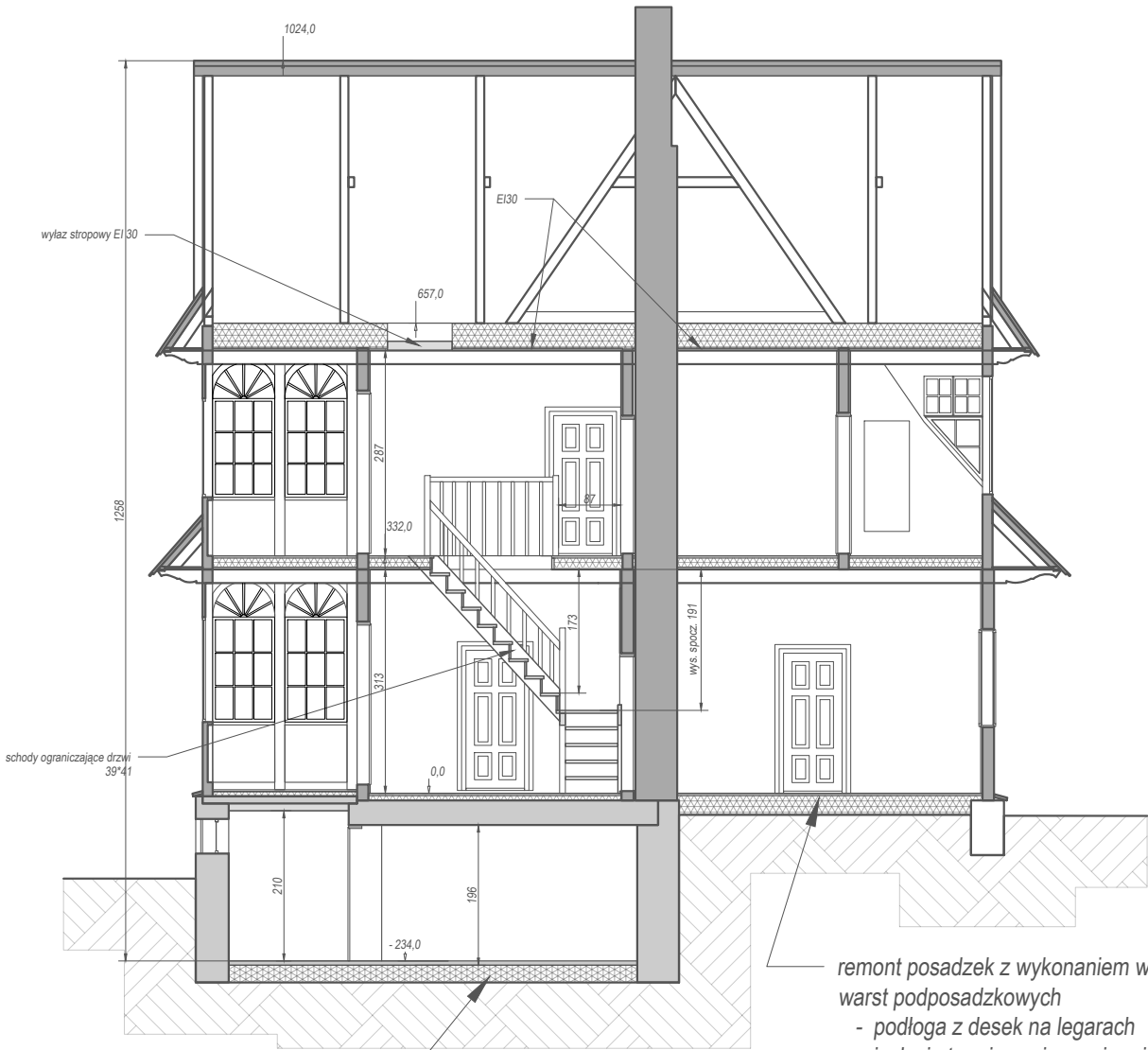
remont stropu z wykonaniem wszystkich warst

- podłoga tychniczna
- izolacje termiczne
- zabezpieczenie płytami EI 30
- konserwacja i konieczne wzmocnienia belek

remont posadzek z wykonaniem wszystkich warst podposadzkowych

- podłoga z desek na legarach
- izolacje termiczne i przeciw wilgociowe
- knserwacja i konieczne wzmocnienia stropu

Przekrój B-B



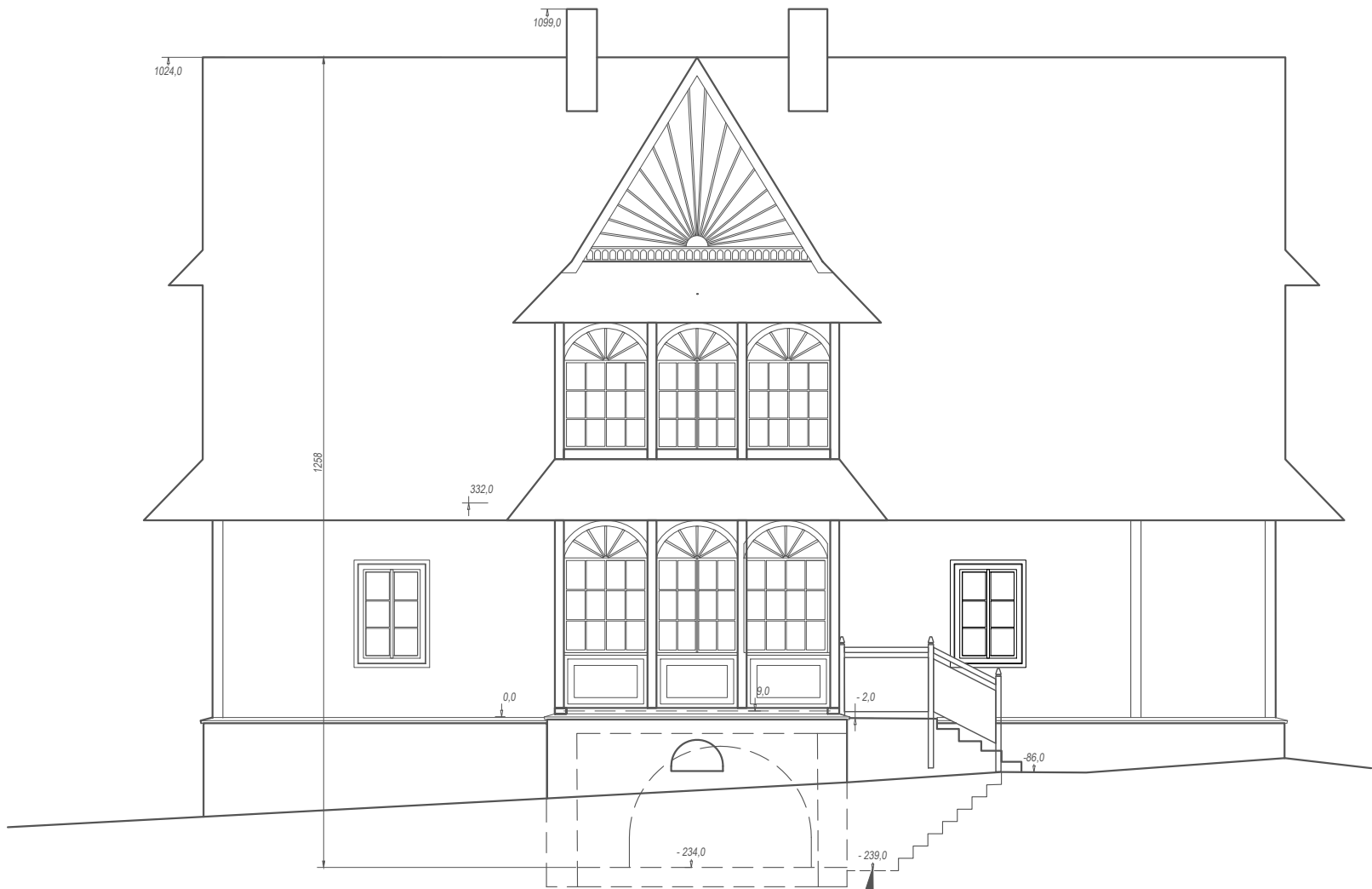
remont posadzek z wykonaniem wszystkich warst podposadzkowych

- podłoga z desek na legarach
- izolacje termiczne i przeciw wilgociowe
- podkład betonowy
- zasypka z kruszywa

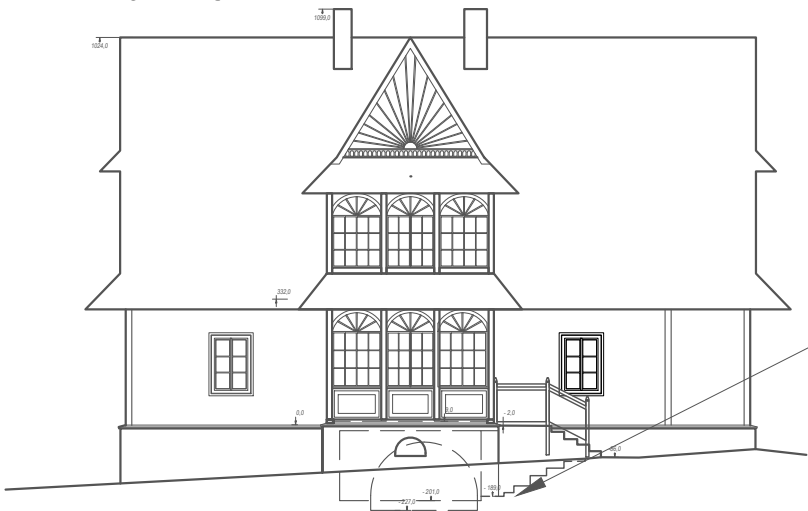
pogłębienie piwnic z wykonaniem pełnych izolacji i warstw podposadzkowych

INWESTOR: Urząd Gminy Niedzwiedź 34-735 Niedzwiedź 233		OBIEKT: Willa Orkanówka Muzeum Biograficzne Władysława Orkana	
PROJEKT: Program Funkcjonalno Użytkowy			
TREŚĆ RYSUNKU: Koncepcja - Przekroje			
JEDNOSTKA AUTORSKA: INŻ OBSŁUGA BUDOWNICTWA RAFAŁ CZYRNEK		KONTAKT: WWW.INZ.COM.PL	DATA: sierpień 2024
AUTORZY: mgr inż. arch. Mirosław Misiura mgr inż. Rafał Czyrnek		PODPIS:	NR RYSUNKU: 6 NR REWIZJI:

Koncepcja



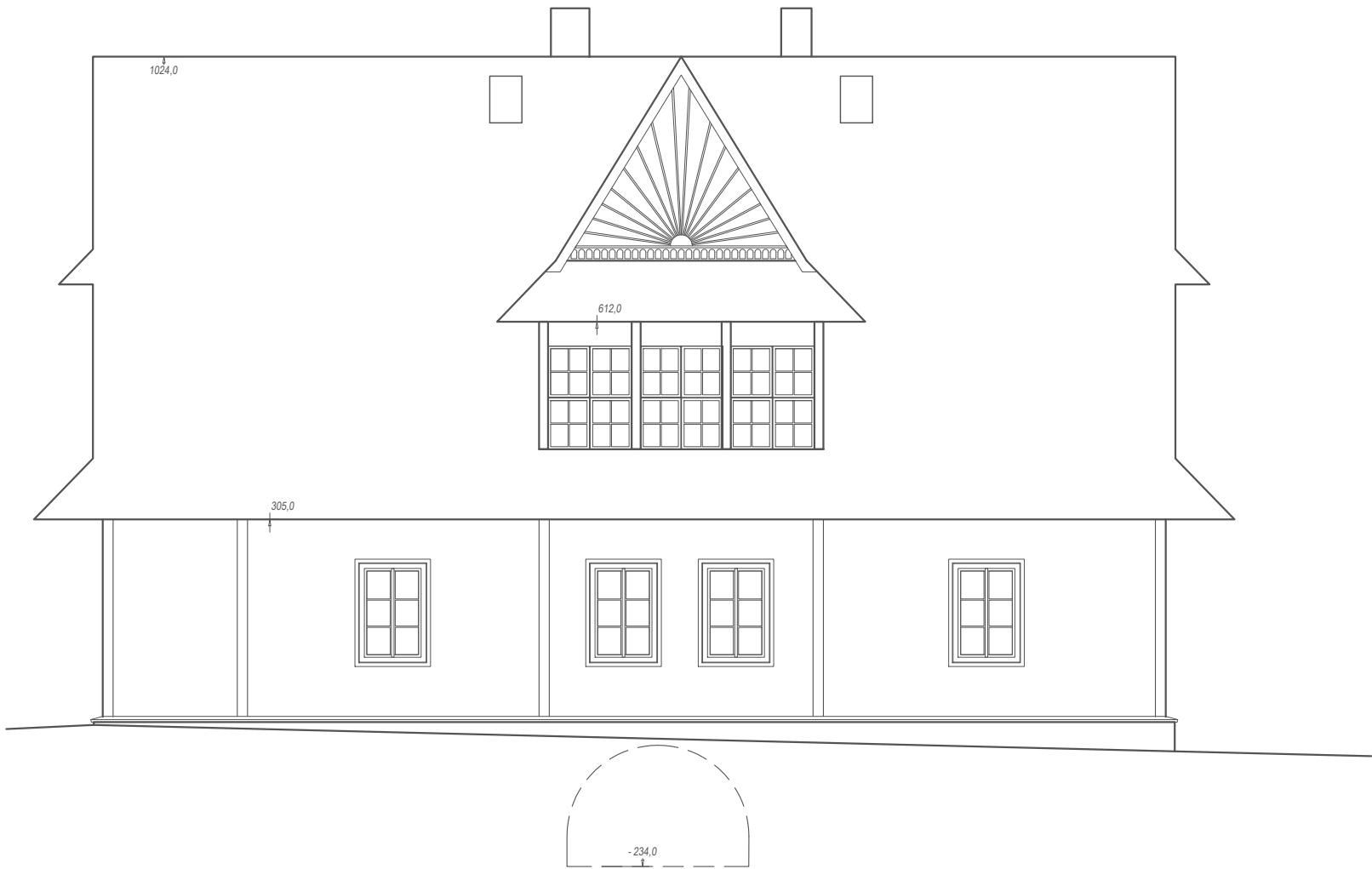
Inwentaryzacja



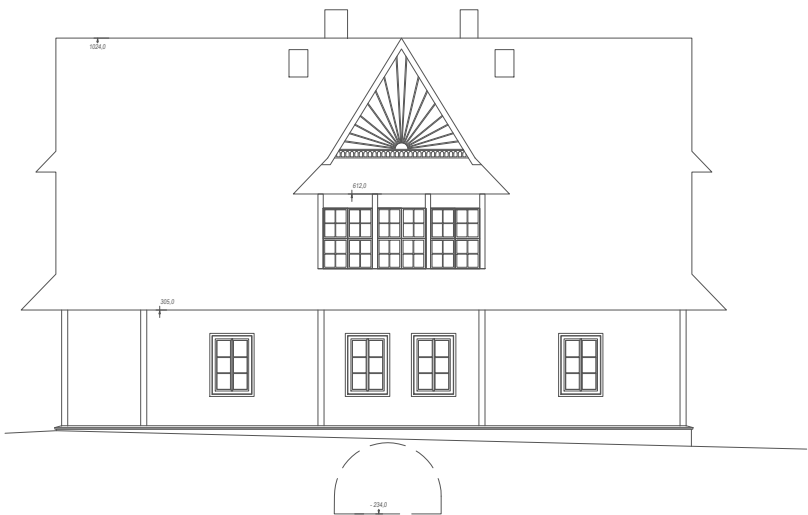
pogłębienie piwnicy, przerobienie schodó

INWESTOR: Urząd Gminy Niedźwiedź 34-735 Niedźwiedź 233		OBIEKT: Willa Orkanówka Muzeum Biograficzne Władysława Orkana	
PROJEKT: Program Funkcjonalno Użytkowy			
TREŚĆ RYSUNKU: Koncepcja - Elewacja północna			
JEDNOSTKA AUTORSKA: INŻ OBSŁUGA BUDOWNICTWA RAFAŁ CZYRNEK		KONTAKT: WWW.INZ.COM.PL	DATA: sierpień 2024
AUTORZY: mgr inż. arch. Mirosław Misiura mgr inż. Rafał Czyrnek		PODPIS:	NR RYSUNKU: 7 NR REWIZJI:

Koncepcja



Inwentaryzacja

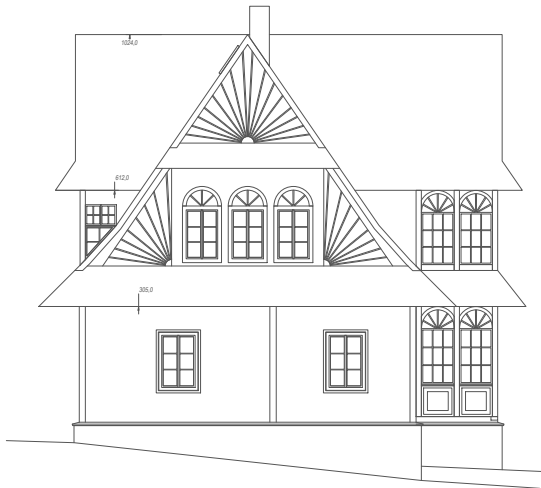


INWESTOR: Urząd Gminy Niedźwiedź 34-735 Niedźwiedź 233		OBIEKT: Willa Orkanówka Muzeum Biograficzne Władysława Orkana	
PROJEKT: Program Funkcjonalno Użytkowy			
TREŚĆ RYSUNKU: Koncepcja - Elewacja południowa			
JEDNOSTKA AUTORSKA: INŻ OBSŁUGA BUDOWNICTWA RAFAŁ CZYRNEK		KONTAKT: WWW.INZ.COM.PL	DATA: sierpień 2024
AUTORZY: mgr inż. arch. Mirosław Misiura mgr inż. Rafał Czyrnek		PODPIS:	NR RYSUNKU: 8 NR REWIZJI:

Koncepcja

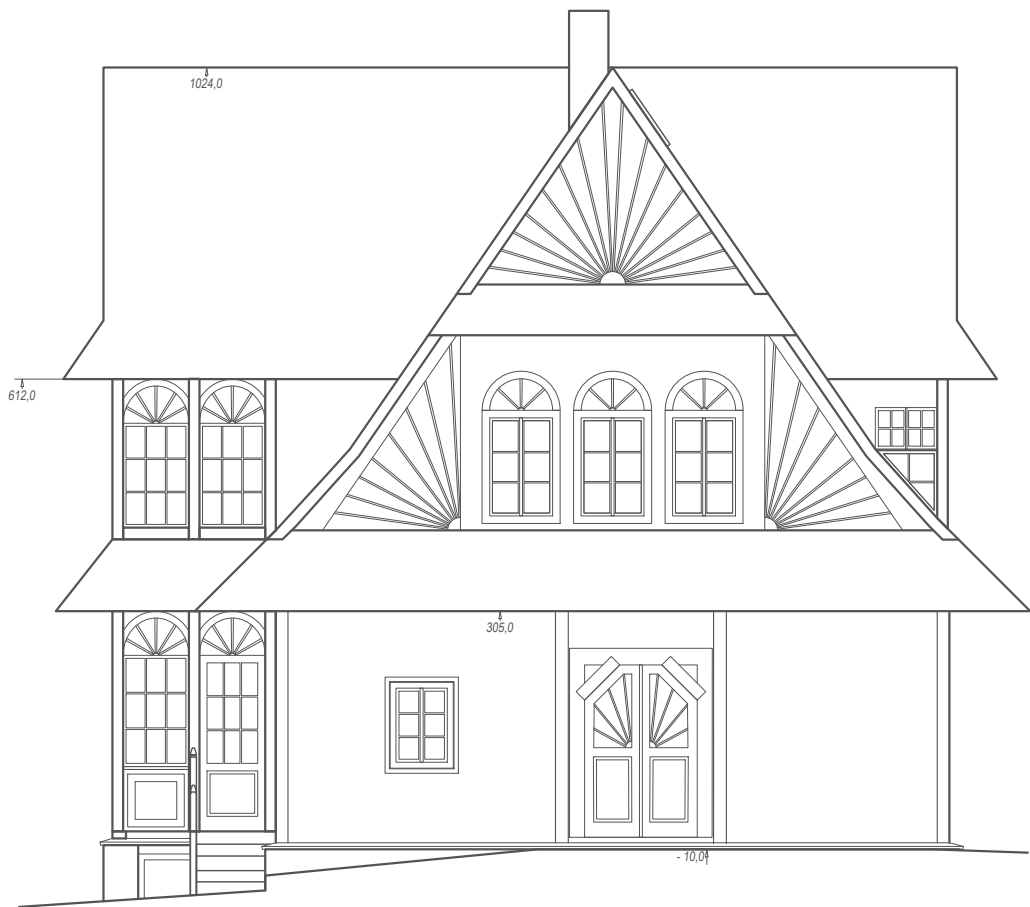


Inwentaryzacja

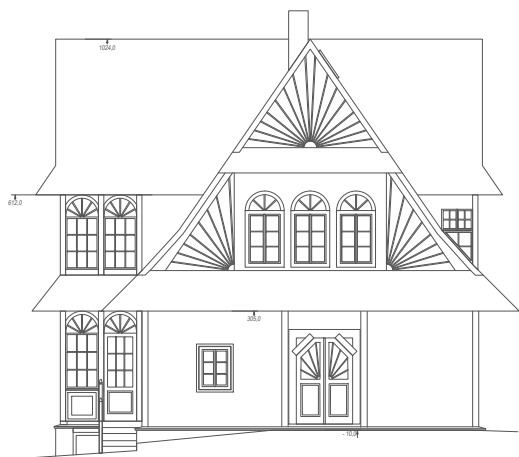


INWESTOR: Urząd Gminy Niedźwiedź 34-735 Niedźwiedź 233		OBIEKT: Willi Orkanówka Muzeum Biograficzne Władysława Orkana	
PROJEKT: Program Funkcjonalno Użytkowy			
TREŚĆ RYSUNKU: Koncepcja - Elewacja wschodnia			
JEDNOSTKA AUTORSKA: INŻ OBSŁUGA BUDOWNICTWA RAFAŁ CZYRNEK		KONTAKT: WWW.INZ.COM.PL	DATA: sierpień 2024
AUTORZY: mgr inż. arch. Mirosław Misiura mgr inż. Rafał Czyrnek		PODPIS:	NR RYSUNKU: 9 NR REWIZJI:

Koncepcja



Inwentaryzacja



INWESTOR: Urząd Gminy Niedźwiedź 34-735 Niedźwiedź 233		OBIEKT: Willa Orkanówka Muzeum Biograficzne Władysława Orkana	
PROJEKT: Program Funkcjonalno Użytkowy			
TREŚĆ RYSUNKU: Koncepcja - Elewacja zachodnia			
JEDNOSTKA AUTORSKA: INŻ OBSŁUGA BUDOWNICTWA RAFAŁ CZYRNEK		KONTAKT: WWW.INZ.COM.PL	DATA: sierpień 2024
AUTORZY: mgr inż. arch. Mirosław Misiura mgr inż. Rafał Czyrnek		PODPIS:	NR RYSUNKU: 10 NR REWIZJI: