



FAZA PROJEKTU:	PROJEKT BUDOWLANO – WYKONAWCZY
TEMAT:	<u>Przebudowa drogi gminnej wewnętrznej zlokalizowanej na działce nr 74/3 położonej w Borówkach</u>
INWESTOR:	Gmina Chmielnik 36-016 Chmielnik 50
OBIEKT:	Droga gminna wewnętrzna
LOKALIZACJA OBIEKTU:	Dz. ewid. nr 74/3 obręb ewid. Borówki jednostka ewid. Chmielnik
BRANŻA:	Drogowa
JEDNOSTKA PROJEKTOWA:	Grupa Pro-Inwest Sp. z o.o. ul. Legionistów 4, 36-200 Brzozów

ZESPÓŁ PROJEKTOWY:

FUNKCJA:	IMIĘ I NAZWISKO:	NR UPRAWNIEŃ:	SPECJALNOŚĆ:	PODPIS:
Projektant	mgr inż. Mateusz Owoc	PDK/0045/PWOD/22	Drogowa	
Opracował	mgr inż. Sebastian Tomaszek	-----	Drogowa	

BRZOSZÓW, Styczeń 2025

EGZ. NR 1

Spis treści

I. Część opisowa

1. Dane ogólne, przedmiot i zakres opracowania
2. Podstawa opracowania dokumentacji projektowej
3. Warunki gruntowo – wodne
4. Opis stanu istniejącego
5. Opis stanu projektowanego
6. Konstrukcja nawierzchni
7. Odwodnienie
8. Infrastruktura towarzysząca / obca
9. Uwagi końcowe
10. Informacja bezpieczeństwa i ochrony zdrowia
- 10.1 Zakres robót budowlanych oraz kolejność ich realizacji
- 10.2 Wykaz istniejących obiektów budowlanych
- 10.3 Wskazanie elementów zagospodarowania działki lub terenu, które mogą stwarzać zagrożenie bezpieczeństwa i zdrowia ludzi
- 10.4 Wskazanie dotyczące przewidywanych zagrożeń występujących podczas realizacji robót budowlanych, określające skalę i rodzaj zagrożeń oraz miejsce i czas ich wystąpienia
- 10.5 Wskazania sposobu prowadzenia instruktażu pracowników przed przystąpieniem do robót szczególnie niebezpiecznych
- 10.6 Wskazanie środków technicznych i organizacyjnych zapobiegającym niebezpieczeństwom wynikającym z wykonywania robót budowlanych w strefach szczególnego zagrożenia zdrowia lub w ich sąsiedztwie, w tym zapewniających bezpieczną i sprawną komunikację, umożliwiającą szybką ewakuację na wypadek pożaru, awarii i innych zagrożeń
11. Ochrona środowiska, rozbiórki, zajęcie i charakter terenu

II. Część rysunkowa

Rysunek nr: D1	– Orientacja	skala 1:10000
Rysunek nr: D2	– Plan sytuacyjny	skala 1:500
Rysunek nr: D3	– Typowy przekrój poprzeczny	skala 1:50

III. Załączniki

1. Oświadczenie Projektanta
2. Uprawnienia budowlane Projektanta
3. Wpis do Izby Inżynierów Budownictwa Projektanta
4. Licencja do mapy zasadniczej nr G.6621.1.2652.2025_1816_CL2

I. Część opisowa

Część opisowa do projektu budowlano – wykonawczego z branży drogowej dla zadania pn.: „Przebudowa drogi gminnej wewnętrznej zlokalizowanej na działce nr 74/3 położonej w Borówkach”.

1. Dane ogólne, przedmiot i zakres opracowania

Lokalizację inwestycji przedstawiono na rysunku nr D1 – Orientacja.

Przedmiotem opracowania jest wykonanie dokumentacji projektowej dla zadania pn.: ” Przebudowa drogi gminnej wewnętrznej zlokalizowanej na działce nr 74/3 położonej w Borówkach”.

Inwestorem przedsięwzięcia jest:

Gmina Chmielnik

36-016 Chmielnik 50

Lokalizacja: Dz. ew. nr **74/3** obręb ewid. Borówki, jednostka ewid. Chmielnik

Jednostka projektowa:

Grupa Pro-Inwest Sp. z o.o., ul. Legionistów 4, 36-200 Brzozów

Projektant: mgr inż. Mateusz Owoc

uprawnienia budowlane do projektowania i kierowania robotami budowlanymi
bez ograniczeń w specjalności drogowej nr ewidencyjny PDK/0045/PWOD/22

Opracował: mgr inż. Sebastian Tomaszek

2. Podstawa opracowania dokumentacji projektowej

Podstawą opracowania dokumentacji projektowej jest:

- a) mapa zasadnicza w skali 1:500
- b) wizje lokalne w terenie
- c) uzgodnienia z Inwestorem
- d) obowiązujące przepisy budowlane, normy prawne i wytyczne projektowe
- e) katalogi urządzeń i materiałów

3. Warunki gruntowo – wodne

Dla potrzeb przedmiotowego projektu założono poniższe warunki gruntowo – wodne:

- dobre warunki wodne
- grupę nośności podłoża G – 2
- grunty wątpliwe

- kategorię geotechniczną pierwszą zgodnie z Rozporządzeniem Ministra Spraw Wewnętrznych i Administracji z dnia 24 IX 1998 w sprawie ustalenia geotechnicznych warunków posadowienia obiektów budowlanych.

W przypadku napotkania przez Wykonawcę innych warunków gruntowo – wodnych należy doprowadzić podłoże do grupy nośności podłoża G – 1.

Skarpy wykopów powinny być zabezpieczone w sposób zabezpieczający ich stateczność. Sposób zabezpieczenia wykopów należy wykonać zgodnie z przepisami. Za prawidłowe zabezpieczenie odpowiada Kierownik budowy. Nie dopuszcza się prowadzenia robót ziemnych podczas trwania opadów atmosferycznych. Podczas prowadzenia robót ziemnych należy zachować naturalną strukturę gruntów, w przypadku jej naruszenia Wykonawca zobowiązany jest do jego wymiany. Roboty ziemne należy wykonywać zgodnie z normą PN-S-02205 Roboty Ziemne. Przestrzegać przepisów BHP dotyczących robót ziemnych oraz montażowych.

4. Opis stanu istniejącego

W stanie istniejącym zlokalizowana jest droga gminna wewnętrzna o szerokości 4,00 m. Nawierzchnia przedmiotowej drogi wykonana jest z kruszywa. Jej stan techniczny określa się jako zły, wymagający przebudowy z uwagi na bezpieczeństwo, zarówno w ruchu pieszym, jak i samochodowym.

Woda opadowa i roztopowa w stanie istniejącym z drogi gminnej wewnętrznej rozdeszczana jest częściowo do istniejącego rowu przydrożnego, a częściowo na przyległe tereny znajdujące się w granicy istniejącego pasa drogowego.

5. Opis stanu projektowanego

Rozwiązanie sytuacyjne przedstawiono na rysunku nr D2 – Plan sytuacyjny.

W ramach planowanego przedsięwzięcia przewiduje się przebudowę drogi gminnej wewnętrznej zlokalizowanej na działce o nr ewid. 74/3.

Na odcinku drogi gminnej wewnętrznej na działce o nr ewid. 74/3 zaprojektowano jezdnię o szerokości 4,00 m o nawierzchni bitumicznej. Ponadto zaprojektowano obustronne pobocza z kruszywa o szerokości 0,50 m na całości projektowanego odcinka.

Dodatkowo planuje się odmulenie rowu lewego na całej długości projektowanego odcinka oraz przebudowę zjazdu zwykłego.

Długość drogi gminnej wewnętrznej wynosi ok. 95,00 m.

6. Konstrukcja nawierzchni

Rozwiązanie konstrukcji przedstawiono na rysunku nr D 3 – Typowy przekrój poprzeczny.

Na podstawie przyjętej kategorii gruntów G – 2, kategorii ruchu KR1, wytycznych Inwestora, katalogu Typowych Konstrukcji Nawierzchni Podatnych i Półsztywnych oraz Rozporządzenia Ministra Infrastruktury z dnia 24 czerwca 2022 r. w sprawie przepisów techniczno-budowlanych dotyczących dróg publicznych przyjęto następującą konstrukcję nawierzchni:

Konstrukcja jezdni i zjazdu zwykłego:

1. Warstwa ścieralna – AC 11 S gr. 4 cm (beton asfaltowy KR3)
2. Skropienie warstwy wiążącej emulsją
3. Warstwa wiążąca – AC 16 W gr. 5 cm (beton asfaltowy KR3)
4. Skropienie podbudowy zasadniczej emulsją
5. Podbudowa zasadnicza z kruszywa łamanego stab. mech. 0/31,5 gr. 15cm
6. Warstwa wzmacniająca istniejącą konstrukcję stabilizowana cementem o wytrzymałości 1,5 MPa gr. 15 cm
Łączna grubość projektowanej konstrukcji wynosi 39 cm.

Konstrukcja pobocza:

1. Pobocze z kruszywa łamanego stab. mech. 0/31,5 gr. 10 cm
Łączna grubość projektowanej konstrukcji wynosi 10 cm.

W przypadku gdy Wykonawca napotka na inny niż założony na etapie projektowania grunt, zobligowany jest do wzmocnienia konstrukcji w takim stopniu, aby warunek odporności na wysadzinę został spełniony.

Ponadto konstrukcja właściwa powinna być układana na warstwie spełniającej następujące parametry: $E_2 \geq 80\text{MPa}$, $I_s \geq 1,0$.

Ze względu na odwodnienie podłoża nawierzchni, projektowana podbudowa zasadnicza z kruszywa łamanego stanowi warstwę odsączającą wykonaną z materiałów mrozoodpornych o współczynniku filtracji $k \geq 8\text{m/d}$ ($\geq 0,0093\text{ cm/s}$). Ponadto powinien być spełniony warunek szczelności warstw zgodnie ze wzorem:

$$D_{15}/d_{85} \leq 5$$

D15 – wymiar sita, przez które przechodzi 15% ziaren warstwy odsączającej

d85 – wymiar sita, przez które przechodzi 85% ziaren gruntu podłoża

W przypadku naruszenia naturalnej struktury gruntu Wykonawca zobowiązany jest do ich wymiany. W przypadku napotkania innych warunków gruntowych Wykonawca zobowiązany jest do doprowadzenia ich do G – 1.

7. Odwodnienie

Odprowadzenie wód opadowych i roztopowych na przebudowywanej drodze realizowane będzie poprzez odpowiednie ukształtowanie wysokościowe jezdni i zjazdów zarówno podłużne jak i poprzeczne. Woda opadowa i roztopowa z drogi gminnej wewnętrznej odprowadzana będzie do istniejącego rowu przydrożnego, który zostanie odmulony oraz na przyległe tereny znajdujące się w granicy pasa drogowego.

8. Infrastruktura towarzysząca / obca

Na terenie planowanych robót zinwentaryzowano sieć: gazociagową, telekomunikacyjną oraz elektroenergetyczną. Istnieje możliwość występowania innej infrastruktury nienaniesionej na mapę.

Przed przystąpieniem do robót należy wykonać przekopy kontrolne w celu dokładnej lokalizacji przebiegu infrastruktury. Wszystkie prace w pobliżu sieci (na całym zakresie projektu) należy prowadzić ręcznie z zachowaniem szczególnych środków ostrożności, zgodnie z załączonymi warunkami technicznym, pod nadzorem osób uprawnionych i w porozumieniu z Właścicielem infrastruktury.

9. Uwagi końcowe

Roboty powinny być prowadzone w oparciu o zaświadczenie o przyjęciu zgłoszonych robót budowlanych i projekt budowlano – wykonawczy. Niezależnie od stopnia dokładności i precyzji dokumentów otrzymanych od Inwestora, definiujących usługę do wykonania, Wykonawca zobowiązany jest do uzyskania dobrego rezultatu końcowego. Wszystkie wymiary należy sprawdzić na budowie. Przed rozpoczęciem robót budowlanych należy wytyczyć obiekt w terenie i sprawdzić zgodność projektu - w przypadku domniemania lub pojawienia się nieścisłości lub błędów należy natychmiast powiadomić Inwestora i/lub Projektanta. Rysunki i część opisowa są dokumentami wzajemnie się uzupełniającymi. Wszystkie elementy ujęte w specyfikacji (opisie), a nie ujęte na rysunkach lub ujęte na rysunkach, a nie ujęte w specyfikacji (opisie) winne być traktowane tak jakby były ujęte w obu. W przypadku rozbieżności w jakimkolwiek z elementów dokumentacji należy zgłosić to Projektantowi, który zobowiązany będzie do pisemnego rozstrzygnięcia problemu. Roboty drogowe w pasie drogowym należy prowadzić w oparciu o zatwierdzoną tymczasową organizację ruchu.

10. Informacja bezpieczeństwa i ochrony zdrowia

10.1 Zakres robót budowlanych oraz kolejność ich realizacji

Roboty budowlane obejmują zakres opisany w projekcie budowlano – wykonawczym branży drogowej – roboty w zakresie opracowania projektowego pn.: "Przebudowa drogi gminnej wewnętrznej zlokalizowanej na działce nr 74/3 położonej w Borówkach".

10.2 Wykaz istniejących obiektów budowlanych

Istniejące zagospodarowanie terenu zgodne z mapą zasadniczą, stanowiącą podstawę do sporządzenia przedmiotowego projektu budowlano - wykonawczego.

10.3 Wskazanie elementów zagospodarowania działki lub terenu, które mogą stwarzać zagrożenie bezpieczeństwa i zdrowia ludzi

W trakcie przystąpienia do robót budowlanych zagrożenie dla bezpieczeństwa i zdrowia ludzi wynika z prowadzenia robót w pasie drogowym. Zagrożenie może pochodzić również od sieci elektroenergetycznych, kanalizacji ogólnospławnej, sanitarnej i deszczowej, gazociągu, sieci teletechnicznej oraz wodociągu.

10.4 Wskazanie dotyczące przewidywanych zagrożeń występujących podczas realizacji robót budowlanych, określające skalę i rodzaj zagrożeń oraz miejsce i czas ich wystąpienia

Zagrożenia mogą mieć miejsce w związku z:

- a) prowadzonymi robotami ziemnymi (zagrożenie wypadkowe w razie osunięcia mas ziemnych)
- b) montażem elementów betonowych drogowych (zagrożenie wypadkowe)
- c) praca ludzi w zasięgu działania maszyn i przejazdów środków transportu (zagrożenie wypadkowe)
- d) praca w pobliżu sieci elektroenergetycznej (porażenie prądem)
- e) praca w pobliżu sieci gazowej (zagrożenie wybuchem)

10.5 Wskazania sposobu prowadzenia instruktażu pracowników przed przystąpieniem do robót szczególnie niebezpiecznych

Każdy z pracowników przed przystąpieniem do wykonywania robót powinien być poinstruowany o sposobie ich realizacji, ze szczególnym uwzględnieniem prac wymienionych powyżej. Instruktażu powinien dokonać kierownik budowy. Należy zwrócić szczególną uwagę na przestrzeganie przepisów BHP, zgodnie z zasadami sztuki budowlanej pod nadzorem osoby do tego uprawnionej. Roboty w pasie drogowym winne być prowadzone w oparciu o zatwierdzoną organizację ruchu. W zakresie robót prowadzonych w pobliżu sieci wodociągowej, kanalizacji ogólnospławnej, sanitarnej i deszczowej, sieci teletechnicznej, sieci gazociągowej oraz sieci elektroenergetycznej – wymagane jest uzyskanie wskazań od administratorów tych sieci.

10.6 Wskazanie środków technicznych i organizacyjnych zapobiegającym niebezpieczeństwom wynikającym z wykonywania robót budowlanych w strefach szczególnego zagrożenia zdrowia lub w ich sąsiedztwie, w tym zapewniających bezpieczną i sprawną komunikację, umożliwiającą szybką ewakuację na wypadek pożaru, awarii i innych zagrożeń

Techniczne środki ostrożności:

- a) wyznaczenie stref niebezpiecznych przy pracy sprzętu mechanicznego
- b) dopuszczenie do użytkowania tylko sprzętu mechanicznego, spełniającego odpowiednie wymagania techniczne
- c) utrzymywanie niezbędnych dróg komunikacji na terenie budowy zapewniających szybką i skuteczną ewakuację z terenu zagrożenia
- d) nadzorowanie robót wykonywanych w strefach kolizji z sieciami uzbrojenia technicznego, szczególnie z wodociągami, gazociągiem, kanalizacją ogólnospławną, sanitarną i deszczową, siecią teletechniczną, elektroenergetyczną oraz gazociągową – przez osoby upoważnione przez administratorów tych sieci; uzyskanie przez wykonawców robót szczegółowych wskazań i uzgodnień w zakresie warunków prowadzenia tych robót, stosowanych technik i rodzaju sprzętu oraz stosowanie się do nich; wykonywanie prac w sąsiedztwie linii elektroenergetycznych – po wyłączeniu napięcia; wykonywanie prac w sąsiedztwie sieci gazowych – po odcięciu dopływu gazu; wykonanie prac związanych z przebudową sieci wodociągowej – po odcięciu dopływu wody; wykonywanie robót ręcznie
- e) wykonywanie robót ziemnych zgodnie z przepisami i wiedzą budowlaną
- f) opracowanie projektu czasowej organizacji ruchu dla prac w ramach zadania pn.: „Przebudowa drogi gminnej wewnętrznej zlokalizowanej na działce nr 74/3 położonej w Borówkach”.

Organizacyjne środki ostrożności:

- a) przygotowanie szczegółowego planu bezpieczeństwa i zapoznanie z nim kierownictw robót i pracowników
- b) odpowiednie przeszkolenie w zakresie zasad bezpieczeństwa i ochrony zdrowia, zaopatrzenie stanowisk w instrukcje w tym zakresie oraz wyposażenie pracowników w odzież ochronną (kaski, obuwie, rękawice)
- c) organizacja pracy i zespołów – w sposób zapewniający bezpośredni lub pośredni kontakt z poszczególnymi stanowiskami – dla nadzoru robót i interwencji w sytuacji zagrożenia
- d) zaplanowanie i stałe utrzymywanie odpowiedniego dostępu do stanowisk roboczych na wypadek zagrożeń bezpieczeństwa
- e) prowadzenie robót w oparciu o zatwierdzony projekt tymczasowej organizacji ruchu

11. Ochrona środowiska, rozbiórki, zajęcie i charakter terenu

Poprzez wykonaną przebudowę drogi zostaną podniesione bezpieczeństwo i komfort użytkowników drogi jak i estetyka środowiska. Wykonanie robót budowlanych związanych z przebudową drogi nie spowoduje wzrostu emisji, wzrostu zużycia surowców (w tym wody), materiałów,

paliw, energii powyżej 20%. Planowana przebudowa realizowana będzie w granicach Hyżnieńsko – Gwoźnickiego Obszaru Chronionego Krajobrazu. Inwestycja nie wymaga niszczenia drzewostanu istniejącego ani nie spowoduje zmiany w stosunkach wodnych. Realizacja przedsięwzięcia nie będzie powodować niszczenia lub uszkodzenia okazów roślin i grzybów objętych ochroną, nie będzie powodować zabijania i okaleczania zwierząt objętych taką ochroną jak również naruszać jakichkolwiek uregulowań odnoszących się do gatunków chronionych. Przedmiotowe roboty nie będą wykonywane w obszarze wymagającym specjalnej ochrony ze względu na występowanie gatunków roślin i zwierząt oraz ich siedlisk, a także siedlisk przyrodniczych objętych ochroną, w tym w obszarze sieci Natura 2000 oraz nie będą oddziaływać na ten obszar wyznaczony w trybie ustawy z dnia 16 kwietnia 2004 roku o ochronie przyrody (Dz.U. Nr. 92 poz. 880).

Roboty związane z przebudową nie stwarzają zagrożenia dla otoczenia i ludzi:

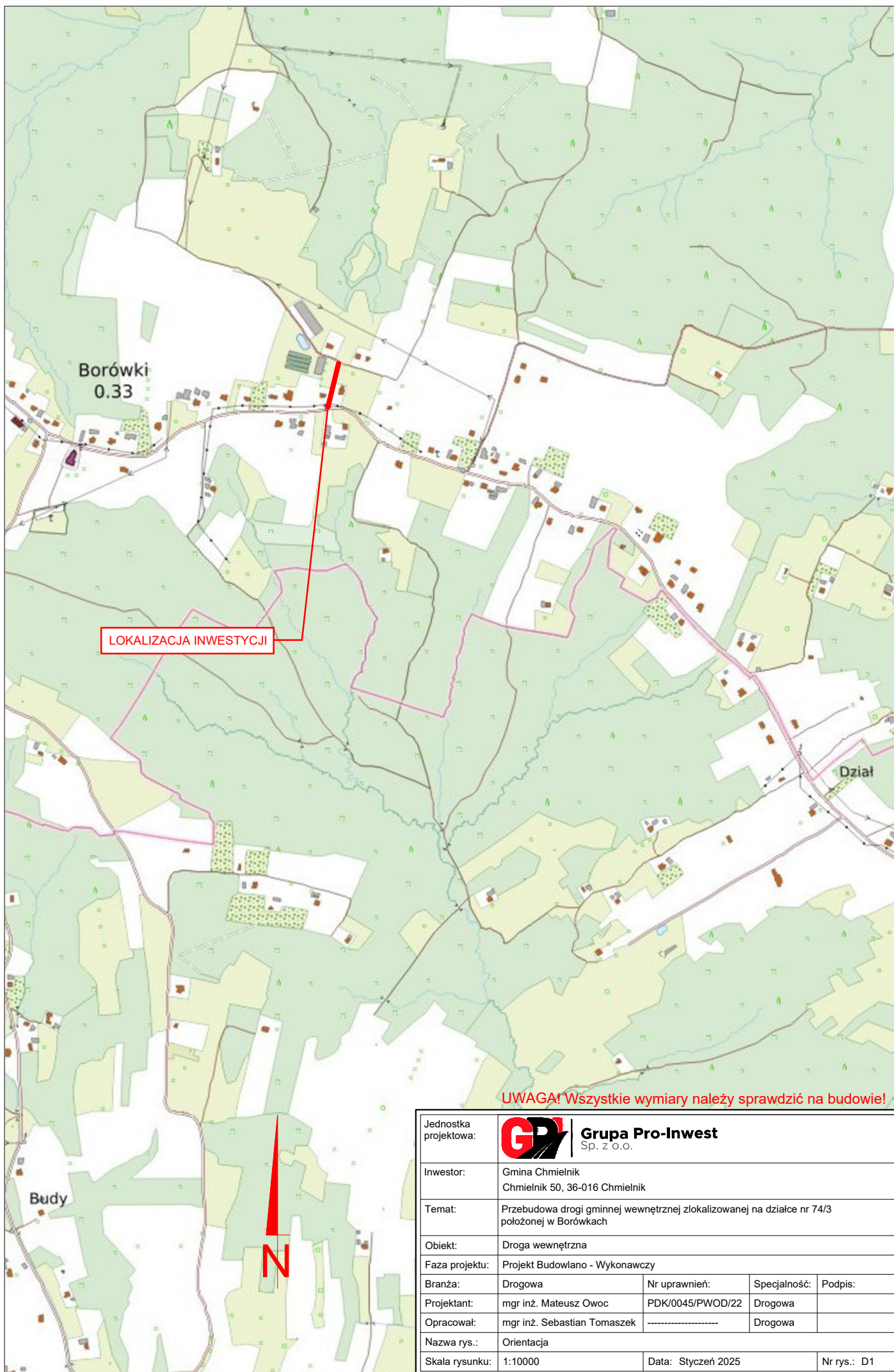
a/ nie wpłynie na pogorszenie Środowiska naturalnego. Nie spowoduje ona wzrostu emisji /Dz. U. Nr 257 z 08-12-2024 r. poz.2573/. Przebudowa drogi nie wymaga rozbiórki żadnych obiektów budowlanych. Działki i teren, na którym znajduje się przebudowywany obiekt nie podlega wpływom eksploatacji górniczej,

b/ nie posiada cech wpływających ujemnie na ekologię tj.: istniejący drzewostan czy wody podziemne i nie wytwarza ścieków, emisji zanieczyszczeń gazowych, odpadów, wibracji, itp. Nie będzie więc oddziaływała na działki sąsiednie.

c/ Wykonawca prowadzący prace przy realizacji inwestycji musi:

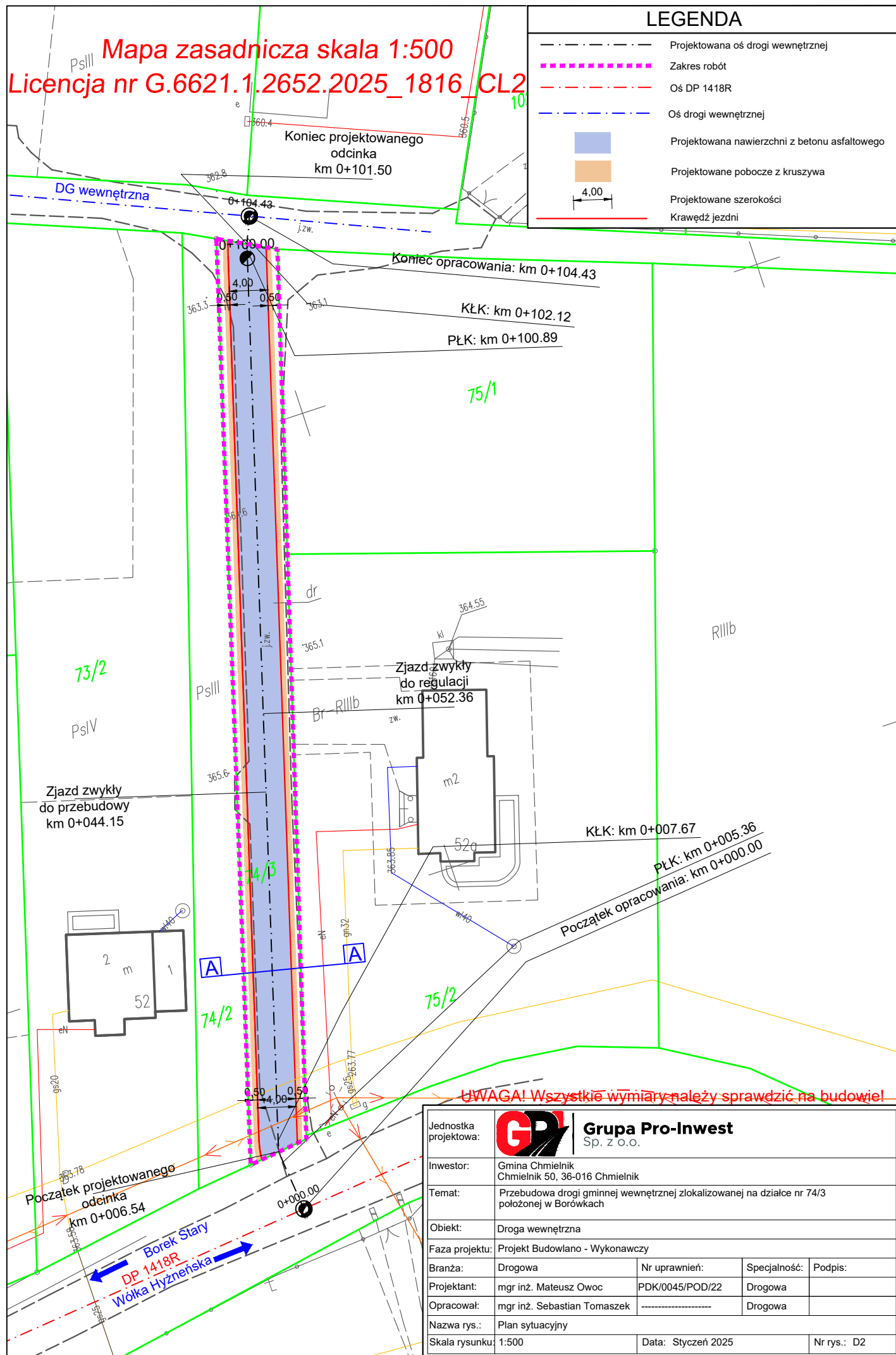
1. prowadzić je wyłącznie w ciągu dnia celem minimalizacji uciążliwości hałasowej,
2. zminimalizować powierzchnię terenu pod zaplecze budowy, a po jej zakończeniu teren zrehabilitować,
3. używać sprzętu niepowodującego zanieczyszczenia gruntu i wód paliwem i smarami,
4. składowanie i wbudowywanie materiałów prowadzić w sposób ograniczający emisję niezorganizowaną pyłu do powietrza, Odpady powstałe w trakcie budowy przekazywać podmiotom posiadającym odpowiednie zezwolenia,
5. prace w pobliżu drzew i krzewów tak wykonywać, aby nie uszkodzić systemu korzeniowego,
6. prace dotyczące odmulenia rowów i remontu przepustów prowadzi w okresie bezdeszczowym od 01 lipca do 30 września z uwagi na okres rozrodczy płazów,
7. wodę na cele przedmiotowego zamierzenia dostarczać beczkowozami, zaś ścieki bytowe na etapie realizacji magazynować w szczelnym przenośnym zbiorniku i okresowo wywozić do oczyszczalni ścieków,
8. teren po wykonaniu inwestycji przywrócić do stanu pierwotnego.


II. Część rysunkowa



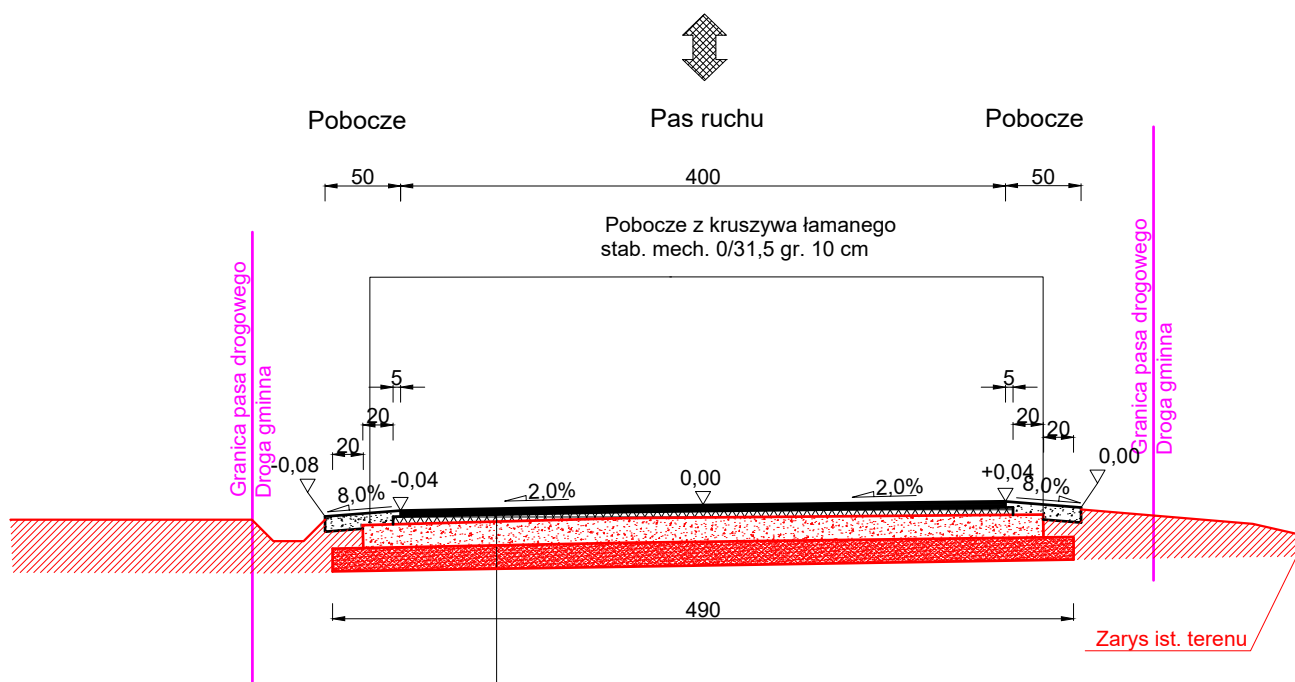
Jednostka projektowa:	 Grupa Pro-Inwest Sp. z o.o.			
Inwestor:	Gmina Chmielnik Chmielnik 50, 36-016 Chmielnik			
Temat:	Przebudowa drogi gminnej wewnętrznej zlokalizowanej na działce nr 74/3 położonej w Borówkach			
Obiekt:	Droga wewnętrzna			
Faza projektu:	Projekt Budowlano - Wykonawczy			
Branża:	Drogowa	Nr uprawnień:	Specjalność:	Podpis:
Projektant:	mgr inż. Mateusz Owoc	PDK/0045/PWOD/22	Drogowa	
Opracował:	mgr inż. Sebastian Tomaszek	-----	Drogowa	
Nazwa rys.:	Orientacja			
Skala rysunku:	1:10000	Data: Styczeń 2025		Nr rys.: D1

Mapa zasadnicza skala 1:500
Licencja nr G.6621.1.2652.2025_1816 CL2



Jednostka projektowa:	 Grupa Pro-Inwest Sp. z o.o.		
Inwestor:	Gmina Chmielnik Chmielnik 50, 36-016 Chmielnik		
Temat:	Przebudowa drogi gminnej wewnętrznej zlokalizowanej na działce nr 74/3 położonej w Borówkach		
Obiekt:	Droga wewnętrzna		
Faza projektu:	Projekt Budowlany - Wykonawczy		
Branża:	Drogowa	Nr uprawnień:	Specjalność:
Projektant:	mgr inż. Mateusz Owoc	PDK/0045/POD/22	Drogowa
Opracował:	mgr inż. Sebastian Tomaszek		Drogowa
Nazwa rys.:	Plan sytuacyjny		
Skala rysunku:	1:500	Data:	Styczeń 2025
		Nr rys.:	D2

TYPOWY PRZEKRÓJ POPRZECZNY A-A SKALA 1:50



Warstwa ścieralna - AC 11 S gr. 4 cm (beton asfaltowy KR3)
 Skropienie warstwy wiążącej emulsją
 Warstwa wiążąca - AC 16 W gr. 5 cm (beton asfaltowy KR3)
 Skropienie podbudowy zasadniczej
 Podbudowa zasadnicza z kruszywa łamanego stab. mech. 0/31,5 gr. 15 cm
 Warstwa wzmacniająca istniejącą konstrukcję
 stabilizowana cementem o wytrzymałości 1,5 MPa gr. 15 cm
 Razem: 39 cm

UWAGA! Wszystkie wymiary należy sprawdzić na budowie!

Jednostka projektowa:	 Grupa Pro-Inwest Sp. z o.o.			
Inwestor:	Gmina Chmielnik Chmielnik 50, 36-016 Chmielnik			
Temat:	Przebudowa drogi gminnej wewnętrznej zlokalizowanej na działce nr 74/3 położonej w Borówkach			
Obiekt:	Droga gminna wewnętrzna			
Faza projektu:	Projekt Budowlano - Wykonawczy			
Branża:	Drogowa	Nr uprawnień:	Specjalność:	Podpis:
Projektant:	mgr inż. Mateusz Owoc	PDK/0045/PWOD/22	Drogowa	
Opracował:	mgr inż. Sebastian Tomaszek	-----	Drogowa	
Nazwa rys.:	Typowy przekrój poprzeczny			
Skala rysunku:	1:50	Data:	Styczeń 2025	Nr rys.: D3

III. Załączniki

Brzozów, Styczeń 2025 r.

OŚWIADCZENIE

Niniejszym oświadczam (zgodnie z art. 20 ust. 1, pkt 1 ustawy z dnia 7 lipca 1994 roku – Prawo Budowlane), że projekt budowlano – wykonawczy branży drogowej dla inwestycji pn.: „**Przebudowa drogi gminnej wewnętrznej zlokalizowanej na działce nr 74/3 położonej w Borówkach**”, został sporządzony zgodnie z obowiązującymi przepisami oraz zasadami wiedzy technicznej.

Projektant:

mgr inż. Mateusz Owoc



PODKARPACKA OKRĘGOWA IZBA INŻYNIERÓW BUDOWNICTWA



Okręgowa Komisja Kwalifikacyjna
PDK OIIB/0054/0014/22

Rzeszów, 2022-06-30

DECYZJA

Na podstawie art. 24 ust. 1 pkt 2 ustawy z dnia 15 grudnia 2000 r. o samorządach zawodowych architektów oraz inżynierów budownictwa (Dz. U. z 2019 r., poz. 1117 z późn. zm.) i art. 12 ust. 1 pkt 1, pkt 2, pkt 3, pkt 4 i pkt 5, art. 12 ust. 2 i ust. 3, art. 12 ust. 4c pkt 3, art. 13 ust. 1, ust. 2, ust. 3 i ust. 4, art. 14 ust. 1 pkt 3 lit. b, art. 15a ust. 1 oraz 15a ust. 9 pkt 1 i pkt 2 ustawy z dnia 7 lipca 1994 r. Prawo budowlane (Dz. U. z 2021 r., poz. 2351 z późn. zm.), po ustaleniu, że zostały spełnione warunki w zakresie przygotowania zawodowego oraz po złożeniu egzaminu na uprawnienia budowlane z wynikiem pozytywnym, stwierdzamy, że:

Pan Mateusz Owoc

magister inżynier
(kierunek studiów - budownictwo)
ur. dnia 2 stycznia 1991 r. miejsce urodzenia – Brzozów

otrzymuje

UPRAWNIENIA BUDOWLANE

numer ewidencyjny **PDK/0045/PWOD/22**

**do projektowania i do kierowania robotami budowlanymi bez ograniczeń
w specjalności inżynierskiej drogowej**

UZASADNIENIE

W związku z uwzględnieniem w całości żądania strony, na podstawie art. 107 § 4 Kodeksu postępowania administracyjnego (Dz. U. z 2021 r., poz. 735 z późn. zm.) odstępuje się od uzasadnienia decyzji.

Zakres nadanych uprawnień budowlanych wskazano na odwrocie decyzji.

Pouczenie

1. Zgodnie z art. 12 ust. 7 ww. ustawy Prawo budowlane - podstawę do wykonywania samodzielnych funkcji technicznych w budownictwie stanowi wpis do centralnego rejestru Głównego Inspektora Nadzoru Budowlanego oraz wpis na listę członków właściwej izby samorządu zawodowego.

2. Od niniejszej decyzji służy odwołanie do Krajowej Komisji Kwalifikacyjnej Polskiej Izby Inżynierów Budownictwa w Warszawie, za pośrednictwem Podkarpackiej Okręgowej Izby Inżynierów Budownictwa w Rzeszowie w terminie 14 dni od daty jej doręczenia. Zgodnie z treścią art. 127a K.p.a:

§ 1. W trakcie biegu terminu do wniesienia odwołania strona może zrzec się prawa do wniesienia odwołania wobec organu administracji publicznej, który wydał decyzję.

§ 2. Z dniem doręczenia organowi administracji publicznej oświadczenia o zrzeczeniu się prawa do wniesienia odwołania przez ostatnią ze stron postępowania, decyzja staje się ostateczna i prawomocna.

W przypadku złożenia przez stronę oświadczenia o zrzeczeniu się prawa do odwołania od decyzji (określonego w § 2) stronie nie przysługuje prawo do odwołania się ani skargi do sądu administracyjnego.



Skład Orzekający PDK OIIB

dr inż. Zbigniew Plewako.....

inż. Andrzej Tarczyński.....

mgr inż. Grzegorz Ożóg.....

**Szczegółowy zakres uprawnień
do projektowania i do kierowania robotami budowlanymi bez ograniczeń
w specjalności inżynierskiej drogowej**

Pan Mateusz Owoc

I. Na mocy art. 12 ust. 1 pkt 1, pkt 2, pkt 3, pkt 4 i pkt 5 oraz art. 13 ust. 3 i ust. 4 ustawy Prawo budowlane, w zakresie objętym wyżej wymienioną specjalnością, niniejsze uprawnienia stanowią podstawę do:

- 1. projektowania, sprawdzania projektów architektoniczno – budowlanych i technicznych oraz sprawowania nadzoru autorskiego;**
- 2. kierowania budową lub innymi robotami budowlanymi;**
- 3. kierowania wytwarzaniem konstrukcyjnych elementów budowlanych oraz nadzór i kontrolę techniczną wytwarzania tych elementów;**
- 4. wykonywanie nadzoru inwestorskiego;**
- 5. sprawowania kontroli technicznej utrzymania obiektów budowlanych.**

II. Na mocy art. 15a ust. 1 ustawy z dnia 7 lipca 1994 r. Prawo budowlane (Dz. U. z 2021 r., poz. 2351 z późn. zm.) uprawnienia budowlane do projektowania uprawniają również do sporządzania projektów zagospodarowania działki lub terenu w zakresie specjalności, objętej niniejszymi uprawnieniami.

III. Na 15a ust. 9 pkt 1 i pkt 2 ustawy z dnia 7 lipca 1994 r. Prawo budowlane (Dz. U. z 2021 r., poz. 2351 z późn. zm.) uprawnienia budowlane w specjalności inżynierskiej drogowej bez ograniczeń uprawniają do projektowania obiektu budowlanego lub kierowania robotami budowlanymi związanymi z obiektem budowlanym, takim jak:

1. droga, w rozumieniu przepisów o drogach publicznych, z wyłączeniem drogowych obiektów inżynierskich oprócz przepustów;
2. droga dla ruchu i postoju statków powietrznych oraz przepust.



Skład Orzekający PDK OIIB

dr inż. Zbigniew Plewako.....

inż. Andrzej Tarczyński.....

mgr inż. Grzegorz Ożóg.....

Otrzymują:

1. Pan Mateusz Owoc
Zam. Orzechówka 297
36-220 Jasienica Rosielna
2. Główny Inspektor
Nadzoru Budowlanego
3. aa



Zaświadczenie

o numerze weryfikacyjnym:

PDK-HPP-YCP-CL8 *

Pan Mateusz Owoc o numerze ewidencyjnym PDK/BD/0142/22
adres zamieszkania m. Orzechówka 297A, 36-220 Jasienica Rosielna
jest członkiem Podkarpackiej Okręgowej Izby Inżynierów Budownictwa i posiada wymagane
ubezpieczenie od odpowiedzialności cywilnej.
Niniejsze zaświadczenie jest ważne od 2025-01-01 do 2025-12-31.

Zaświadczenie zostało wygenerowane elektronicznie i opatrzone bezpiecznym podpisem elektronicznym
weryfikowanym przy pomocy ważnego kwalifikowanego certyfikatu w dniu 2024-12-05 roku przez:

Grzegorz Dubik, Przewodniczący Rady Podkarpackiej Okręgowej Izby Inżynierów Budownictwa.

* Weryfikację poprawności danych w niniejszym zaświadczeniu można sprawdzić za pomocą numeru weryfikacyjnego zaświadczenia na stronie Polskiej Izby Inżynierów Budownictwa www.piib.org.pl lub kontaktując się z biurem właściwej Okręgowej Izby Inżynierów Budownictwa.

Licencja nr G.6621.1.2652.2025_1816_CL2

1. Nazwa organu wydającego licencję: Starosta Rzeszowski, Wydział
Geodezji Starostwa Powiatowego w
Rzeszowie

2. Licencjobiorca: Grupa Pro-Inwest Sp. z o.o. NIP:
6861699476
Legionistów 4
36-200 Brzozów

3. Informacje o materiałach państwowego zasobu geodezyjnego i kartograficznego, których dotyczy licencja:

Lp.	Nazwa materiału państwowego zasobu geodezyjnego i kartograficznego	Identyfikator materiału państwowego zasobu geodezyjnego i kartograficznego	Data wykonania kopii	Określenie obszaru/obiektu, do którego odnosi się licencja ¹⁾
1	Mapa zasadnicza w postaci wektorowej (skala 1:500)	P.1816.2014.550	2025-02-06	Obszar zamówienia ograniczony punktami: POLIGON1: 5535720.21,7582382.12; 5535742.67,7582330.56; 5535608.49,7582291.11; 5535599.12,7582343.06; 5535720.21,7582382.12

4. Niniejsza licencja upoważnia licencjobiorcę wymienionego w pkt 2 lub podmioty ustanowione przez licencjobiorcę do wykorzystywania wyszczególnionych w pkt 3 materiałów państwowego zasobu geodezyjnego i kartograficznego²⁾ dla dowolnych potrzeb
5. Nie narusza licencji udostępnianie materiałów państwowego zasobu geodezyjnego i kartograficznego przez licencjobiorcę innym podmiotom dla realizacji celu i w granicach uprawnień określonych w pkt 4.

Licencja wystawiona w postaci elektronicznej wygenerowana z systemu teleinformatycznego nie wymaga podpisu ani pieczęci.
(podpis organu lub upoważnionej osoby³⁾)

POUCZENIE

Zgodnie z art. 48a ust. 1 ustawy z dnia 17 maja 1989 r. Prawo geodezyjne i kartograficzne (Dz.U. 1989 nr 30 poz. 163, z późn. zm.) kto wykorzystuje materiały państwowego zasobu geodezyjnego i kartograficznego bez wymaganej licencji lub niezgodnie z warunkami licencji lub udostępnia je wbrew postanowieniom licencji osobom trzecim, podlega karze pieniężnej w wysokości dziesięciokrotności opłaty za udostępnienie tych materiałów.

¹⁾ Określenie obszaru / obiektu może nastąpić poprzez wskazanie: jednostek podziału terytorialnego kraju lub podziału kraju dla celów EGİB (jednostki ewidencyjne, obręby ewidencyjne, działki ewidencyjne), wykazu godeł mapy, współrzędnych poligonu.

²⁾ Cel lub zakres upoważnienia do wykorzystywania udostępnionych materiałów państwowego zasobu geodezyjnego i kartograficznego należy wybrać według listy stanowiącej załącznik do wzoru niniejszej licencji.

³⁾ Licencja wystawiona zgodnie z zasadami określonymi w art. 40c ust. 4 ustawy z dnia 17 maja 1989 r. – Prawo geodezyjne i kartograficzne zawiera:

1) niepowtarzalny identyfikator umożliwiający weryfikację autentyczności licencji:

1e629910-3b30-4304-8392-bdc00b68841d

2) adres strony internetowej umożliwiającej przeprowadzenie weryfikacji, o której mowa w pkt 1:

<https://powiatrzeszowski.geoportal2.pl/map/osrodek/weryfikacja.php>

3) wskazanie daty, godziny, minuty oraz sekundy, w której nastąpiło wygenerowanie licencji w trybie art. 40c ust. 4 ustawy:

2025-02-07 08:32:01

4) zgodnie z art. 40c ust. 4 ustawy samodzielnie wydrukowana licencja nie wymaga podpisu organu lub upoważnionego pracownika oraz pieczęci urzędowej;

5) pouczenie o sposobie weryfikacji:

w formularzu na stronie internetowej, o której mowa w pkt 2, wpisać identyfikator, o którym mowa w pkt 1 i nacisnąć przycisk Weryfikuj